



تحليل شرية

مدیریت آمار و فناوری اطلاعات و ارتباطات

تحلیل نشریه

در نیمسال اول سال تحصیلی ۸۶-۸۵، ۶۵۳۱ نفر در دانشگاه علوم پزشکی شهید بهشتی شاغل به تحصیل می باشند که از این تعداد ۵۵۹۰ نفر (۸۶٪) در دوره روزانه و ۹۴۱ نفر (۱۴٪) در دوره شبانه مشغول به تحصیل می باشند.

*در دوره روزانه زنان ۶۱٪ و مردان ۳۹٪ شاغلان به تحصیل را تشکیل می دهند که این نسبت جنسی در دانشکده ها یکسان نبوده و به ترتیب در دانشکده های پرستاری و مامائی ۸۷٪، علوم تغذیه ۸۵٪، توانبخشی ۸۲٪، پیراپزشکی ۷۵/۵٪، دندانپزشکی ۶۱٪، داروسازی ۵۵٪، بهداشت ۵۵٪ و پزشکی ۴۷٪ شاغلان به تحصیل را زنان تشکیل می دهد.

*در دوره شبانه نیز نسبت اشتغال به تحصیل زنان بیش از مردان است به طوری که ۸۲٪ دانشجویان شاغل به تحصیل دوره شبانه را زنان و ۱۸٪ را مردان تشکیل می دهند. این نسبت در دانشکده های پرستاری و مامائی ۹۲٪، علوم تغذیه ۸۹٪، پیراپزشکی ۸۴٪، توانبخشی ۸۰٪ و بهداشت ۷۷٪ می باشد.

*لازم به ذکر است دانشکده های پزشکی، داروسازی و دندانپزشکی فاقد دوره شبانه می باشند.
* از لحاظ مقطع تحصیلی در دوره روزانه بیشترین درصد مربوط به دکترای حرفه ای با ۳۷/۷٪ و سایر مقاطع به ترتیب کارشناسی ۳۱/۸٪، دکترای تخصصی ۱۶/۲٪، کاردانی ۴/۸٪، کارشناسی ارشد ۴/۳٪، Ph.D ن ۵/۲٪، فوق تخصصی ۱/۶٪ و فلوشیپ ۸/۰٪ را دار می باشد.

*در دوره شبانه مقاطع کاردانی و کارشناسی فعال می باشند که به ترتیب کارشناسی ۸۸٪ و کاردانی ۱۲٪ دانشجویان شاغل را دارا می باشند.

*در نیمسال اول ۸۶-۸۵، ۱۱۶۵ دانشجو پذیرفته شده است که از این تعداد ۱۰۵۵ نفر (۹۱٪) در دوره روزانه و ۱۱۰ نفر (۹٪) در دوره شبانه پذیرفته شده اند.

*در دانشکده بهداشت به ازای هر ۲۴ دانشجوی شاغل به تحصیل یک عضو هیئت علمی وجود دارد و این نسبت به ترتیب در دانشکده های توانبخشی ۱۶، پیراپزشکی ۱۱، داروسازی و علوم تغذیه ۱۱، پرستاری و مامائی ۱۰، دندانپزشکی ۶، پزشکی ۲ نفر می باشد. در کل نسبت دانشجو به استاد در دانشگاه ۶/۵ می باشد.

جدول الف : مقایسه توزیع فراوانی دانشجویان پذیرفته شده دانشگاه علوم پزشکی شهید بهشتی

بین دو نیمسال اول ۱۵-۱۶ و ۱۴-۱۵ به تفکیک دوره و دانشکده

	۱۴-۱۵		۱۵-۱۶			-۱۵		-۱۶		
	۱۴-۱۵	۱۵-۱۶		-۱۵	-۱۶		-۱۵	-۱۶		
				۱۴	۱۵		۱۴	۱۵		
۴	۱۷۲	۱۶۸	۰	۱۱۰	۱۱۰	-۴	۶۲	۵۸		
۳	۱۰۷	۹۴	-۱۰	۱۰	۰	-۳	۹۷	۹۴		
۶	۳۸۳	۴۰۹	۰	۰	۰	۲۶	۳۸۳	۴۰۹		
۱	۱۳۷	۱۴۸	۰	۰	۰	۱۱	۱۳۷	۱۴۸		
	۹۶	۹۷	۰	۰	۰	۱	۹۶	۹۷		
۹	۵۷	۸۶	۰	۰	۰	۲۹	۵۷	۸۶		
۸	۵۸	۹۶	۰	۰	۰	۳۸	۵۸	۹۶		
۳	۱۰۸	۶۷	-۳۷	۳۷	۰	-۴	۷۱	۶۷		
۷	۱۱۱۸	۱۱۶۵	-۴۷	۱۵۷	۱۱۰	۹۴	۹۶۱	۱۰۵۵		

جدول ب: مقایسه توزیع فراوانی دانشجویان شاغل به تحصیل دانشگاه علوم پزشکی شهید بهشتی بین دو نیمسال اول ۸۵-۸۶ و ۸۴-۸۵ به تفکیک دوره و دانشکده

جمع کل			شبهانه			روزانه			دوره	دانشکده ها
اختلاف	۱۴-۱۵	۱۵-۱۶	اختلاف	۱۴-۱۵	-۱۶	اختلاف	-۱۵	۱۵-۱۶		
					۱۵		۱۴			
۵۰	۵۹۲	۶۴۲	۱۷	۲۹۱	۳۰۸	۳۳	۳۰۱	۳۳۴	بهداشت	
۱۲۴	۷۵۸	۶۳۴	-۷۸	۱۲۷	۴۹	-۴۶	۶۳۱	۵۸۵	پرستاری و مامائی	
۶۵	۲۲۰۲	۲۳۶۷	۰	۰	۰	۱۶۵	۲۲۰۲	۲۳۶۷	پزشکی	
۱۷۵	۷۷۶	۶۰۱	-۱۲۰	۲۸۸	۱۶۸	-۵۵	۴۸۸	۴۳۳	پیراپزشکی	
۵۷	۶۷۶	۶۱۹	-۵۸	۳۰۹	۲۵۱	۱	۳۶۷	۳۶۸	توانبخشی	
۹۱	۳۲۱	۴۱۲	۰	۰	۰	۹۱	۳۲۱	۴۱۲	داروسازی	
۱۷۸	۶۵	۶۴۳	۰	۰	۰	-۷	۶۵۰	۶۴۳	دندانپزشکی	
۶۵	۶۷۸	۶۱۳	-۷۶	۲۴۱	۱۶۵	۱۱	۴۳۷	۴۴۸	علوم تغذیه	
۱۲۲	۶۶۵۳	۶۵۳۱	-۳۱۵	۱۲۵۶	۹۴۱	۱۹۳	۵۳۹۷	۵۵۹۰	جمع کل	

جدول پ: مقایسه توزیع فراوانی دانشجویان پذیرفته شده دانشگاه علوم پزشکی شهید بهشتی بین دو نیمسال

اول ۸۴-۸۵ و ۸۵-۸۶

به تفکیک دوره و مقطع

جمع کل			شبانه			روزانه			دوره
اختلاف	۱۴-۸۵	۸۵-۸۶	اختلاف	۱۴-۸۵	۸۵-۸۶	اختلاف	۱۴-۸۵	۸۵-۸۶	دانشکده ها
۲۸	۴۴	۷۲	۰	۰	۰	۲۸	۴۴	۷۲	کاردانی
-۳۵	۵۰۲	۴۶۷	-۳۷	۱۴۷	۱۱۰	۲	۳۵۵	۳۵۷	کارشناسی
۱۴	۷۵	۸۹	-۱۰	۱۰	۰	۲۴	۶۵	۸۹	کارشناسی ارشد
-۱۰	۳۱	۲۱	۰	۰	۰	-۱۰	۳۱	۲۱	<i>Ph.D.</i>
۳۸	۱۴۹	۱۸۷	۰	۰	۰	۳۸	۱۴۹	۱۸۷	دکتری حرفه ای
۲	۲۶۸	۲۷۰	۰	۰	۰	۲	۲۶۸	۲۷۰	دکتری تخصصی
۳	۳۷	۴۰	۰	۰	۰	۳	۳۷	۴۰	فوق تخصص
۷	۱۲	۱۹	۰	۰	۰	۷	۱۲	۱۹	فلوشیپ
۴۷	۱۱۱۸	۱۱۶۵	-۴۷	۱۵۷	۱۱۰	۹۴	۹۶۱	۱۰۵۵	جمع کل

جدول ت: مقایسه توزیع فراوانی دانشجویان شاغل به تحصیل دانشگاه علوم پزشکی

شهید بهشتی بین دو نیمسال اول ۸۶-۸۵ و ۸۵-۸۴ به تفکیک دوره و مقطع

دوره	روزانه			شبانه			جمع کل		
	۸۵-۸۶	۸۴-۸۵	اختلاف	۸۵-۸۶	۸۴-۸۵	اختلاف	۸۵-۸۶	۸۴-۸۵	اختلاف
دانشکده ها									
کاردانی	۲۶۹	۳۹۷	-۱۲۸	۱۱۰	۲۱۶	-۱۰۶	۳۷۹	۶۱۳	-۲۳۴
کارشناسی	۱۷۸۱	۱۷۴۲	۳۹	۸۳۱	۱۰۴۰	-۲۰۹	۲۶۱۲	۲۷۸۲	-۱۷۰
کارشناسی ارشد	۲۴۱	۱۹۸	۴۳	۰	۰	۰	۲۴۱	۱۹۸	۴۳
<i>Ph.D.</i>	۱۴۳	۱۱۸	۲۵	۰	۰	۰	۱۴۳	۱۱۸	۲۵
دکتری حرفه ای	۲۱۱۲	۲۰۲۰	۹۲	۰	۰	۰	۲۱۱۲	۲۰۲۰	۹۲
دکتری تخصصی	۹۰۵	۸۰۵	۱۰۰	۰	۰	۰	۹۰۵	۸۰۵	۱۰۰
فوق تخصص	۹۰	۸۴	۶	۰	۰	۰	۹۰	۸۴	۶
فلوشیپ	۴۹	۳۳	۱۶	۰	۰	۰	۴۹	۳۳	۱۶
جمع کل	۵۵۹۰	۵۳۹۷	۱۹۳	۹۴۱	۱۲۵۶	-۳۱۵	۶۵۳۱	۶۶۵۳	-۱۲۲

جدول ۱: توزیع فراوانی دانشجویان شاغل به تحصیل و

اعضای هیئت علمی دانشگاه علوم پزشکی شهید بهشتی

در نیمسال اول ۸۶-۸۵ به تفکیک دانشکده

نسبت شاغل به تحصیل به عضو هیئت علمی	تعداد اعضای هیئت علمی	تعداد دانشجویان شاغل به تحصیل	نام دانشکده
۲۴	۲۷	۶۴۲	بهداشت
۱۰	۶۴	۶۳۴	پرستاری و مامائی
۲	۶۱۰	۱۲۹۶	پزشکی*
۱۱	۵۴	۶۰۱	پیراپزشکی
۱۶	۲۹	۶۱۹	توانبخشی
۱۲	۲۵	۴۱۲	داروسازی
۶	۱۱۶	۶۴۳	دندانپزشکی
۱۱	۵۴	۶۱۳	علوم تغذیه**
۵/۶	۹۹۹	۶۵۳۱	جمع

* اعضای هیئت علمی دانشکده پزشکی، شامل مرکز تحقیقات غدد درون ریز و مرکز تحقیقات سل و بیماریهای ریوی نیز می باشد.

** اعضای هیئت علمی دانشکده علوم تغذیه شامل انستیتو تغذیه نیز می باشد.



جداول و نمودارها

مدیریت آمار و فناوری اطلاعات و ارتباطات

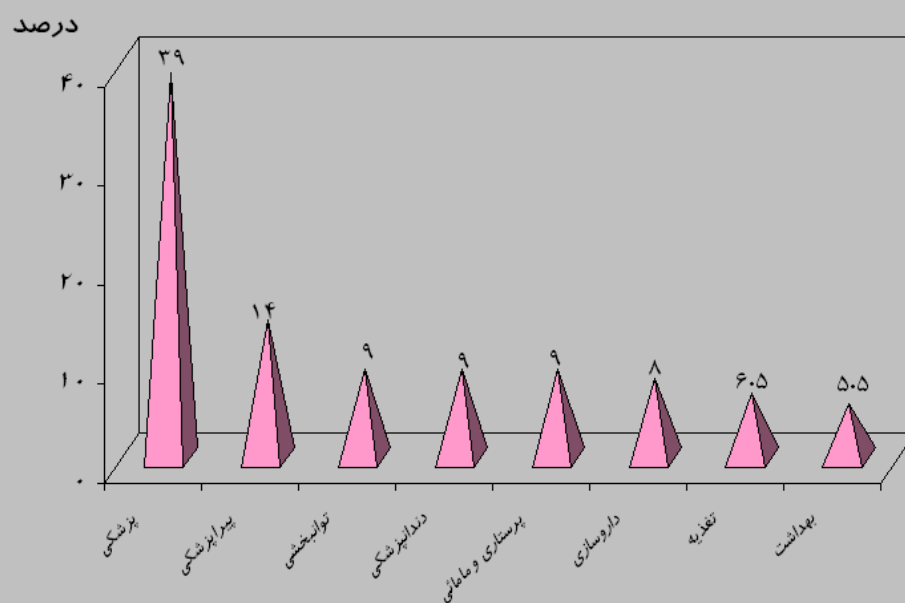
جدول ۱-۱: توزیع فراوانی دانشجویان پذیرفته شده دانشگاه علوم پزشکی شهید بهشتی

در نیمسال اول ۸۶-۸۵ به تفکیک جنسیت، دوره و دانشکده

جمع کل			شبانہ			روزانہ			دوره	دانشکده ها
جمع	مرد	زن	جمع	مرد	زن	جمع	مرد	زن		
۱۶۸	۳۲	۱۳۶	۱۱۰	۲۰	۹۰	۵۸	۱۲	۴۶	بهداشت	
۹۴	۱۲	۸۲	۰	۰	۰	۹۴	۱۲	۸۲	پرستاری و مامائی	
۴۰۹	۲۳۳	۱۷۶	۰	۰	۰	۴۰۹	۲۳۳	۱۷۶	پزشکی	
۱۴۸	۳۹	۱۰۹	۰	۰	۰	۱۴۸	۳۹	۱۰۹	پیراپزشکی	
۹۷	۱۰	۸۷	۰	۰	۰	۹۷	۱۰	۸۷	توانبخشی	
۸۶	۴۰	۴۶	۰	۰	۰	۸۶	۴۰	۴۶	داروسازی	
۹۶	۳۰	۶۶	۰	۰	۰	۹۶	۳۰	۶۶	دندانپزشکی	
۶۷	۹	۵۸	۰	۰	۰	۶۷	۹	۵۸	علوم تغذیه	
۱۱۶۵	۴۰۵	۷۶۰	۱۱۰	۲۰	۹۰	۱۰۵۵	۳۸۵	۶۷۰	جمع کل	

نمودار ۱-۱: توزیع نسبی دانشجویان پذیرفته شده در دوره روزانه در نیمسال اول ۸۵-۸۶

به تفکیک دانشکده



جدول ۱-۲: توزیع فراوانی دانشجویان و دستیاران پذیرفته شده دانشگاه علوم پزشکی شهید بهشتی در

نیمسال اول ۸۶-۸۵ به تفکیک رشته، مقطع، دوره و دانشکده

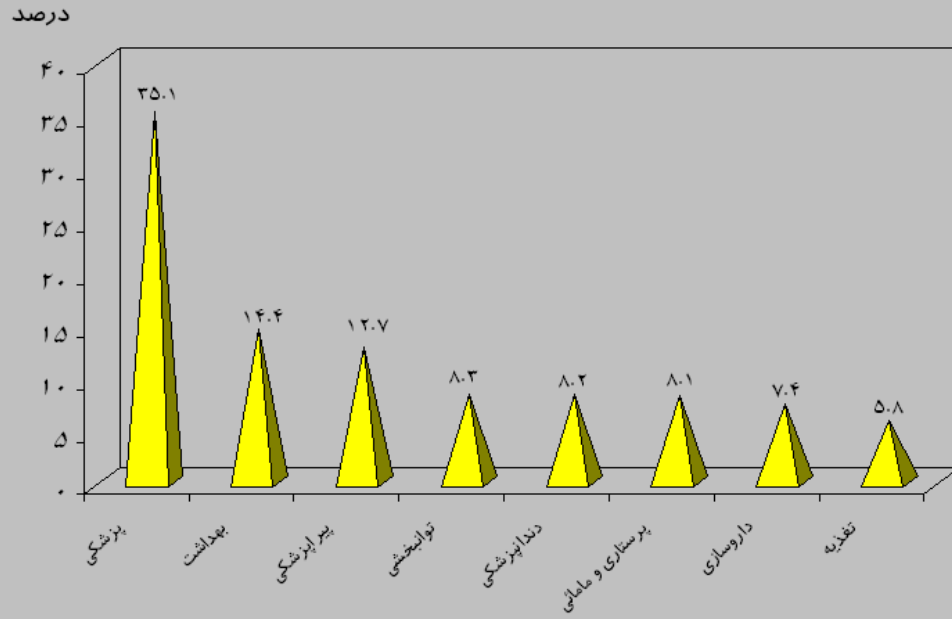
تعداد دانشجو در هر دانشکده	جمع	دوره		مقطع تحصیلی	دانشکده
۱۶۸	۵۰	۰	۵۰	کاردانی	بهداشت
	۱۱۰	۱۱۰	۰	کارشناسی	
	۸	۰	۸	کارشناسی ارشد	
۹۴	۰	۰	۰	کاردانی	پرستاری و مامائی
	۷۲	۰	۷۲	کارشناسی	
	۲۲	۰	۲۲	کارشناسی ارشد	
	۰	۰	۰	Ph.D.	
۴۰۹	۷۹	۰	۷۹	دکتری حرفه ای	پزشکی
	۲۳۵	۰	۲۳۵	تخصصی	
	۴۰	۰	۴۰	فوق تخصصی	
	۱۹	۰	۱۹	فلوشیپ	
	۴	۰	۴	Ph.D.	
	۳۲	۰	۳۲	کارشناسی ارشد	
۱۴۸	۰	۰	۰	کاردانی	پیراپزشکی*
	۱۴۰	۰	۱۴۰	کارشناسی	
	۸	۰	۸	کارشناسی ارشد	
۹۷	۰	۰	۰	کاردانی	توانبخشی
	۹۳	۰	۹۳	کارشناسی	
	۴	۰	۴	کارشناسی ارشد	
۸۶	۰	۰	۰	کارشناسی	داروسازی
	۶۹	۰	۶۹	دکترای حرفه ای	
	۱۷	۰	۱۷	Ph.D.	

ادامه جدول ۱-۲: توزیع فراوانی دانشجویان و دستیاران پذیرفته شده دانشگاه علوم پزشکی

شهید بهشتی در نیمسال اول ۸۶-۸۵ به تفکیک رشته، مقطع، دوره و دانشکده

تعداد دانشجو در هر دانشکده	جمع	دوره		مقطع تحصیلی	دانشکده
۹۶	۲۲	۰	۲۲	کاردانی	دندانپزشکی
	۳۹	۰	۳۹	دکترای حرفه ای	
	۰	۰	۰	دکترای تخصصی (تکمیلی خارج از کشور)	
	۰	۰	۰	دکترای حرفه ای (بهداشتکار دندانپزشکی)	
	۳۵	۰	۳۵	تخصصی	
۶۷	۵۲	۰	۵۲	کارشناسی	علوم تغذیه
	۱۵	۰	۱۵	کارشناسی ارشد	
	۰	۰	۰	Ph.D.	
۱۱۶۵	۱۱۶۵	۱۱۰	۱۰۵۵		

نمودار ۱-۲: توزیع نسبی دانشجویان پذیرفته شده (روزانه و شبانه) در نیمسال اول ۸۶-۸۵
به تفکیک دانشکده



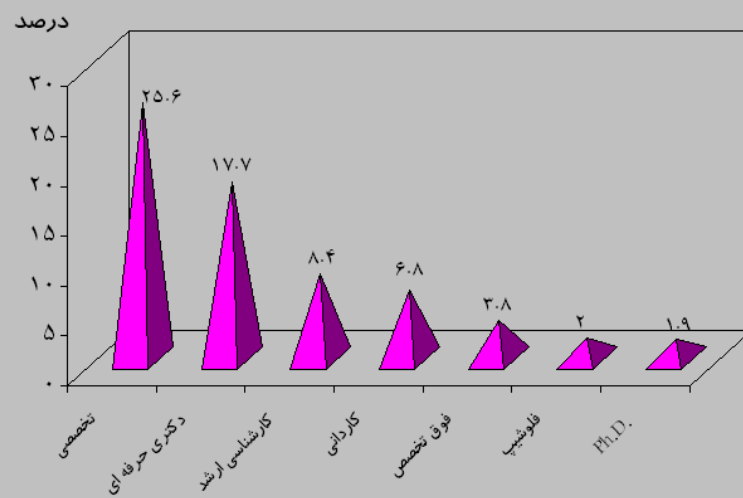
جدول ۳-۱: توزیع فراوانی دانشجویان و دستیاران پذیرفته شده

دانشگاه در نیمسال اول ۸۶-۸۵ به تفکیک مقطع و دوره

جمع	دوره		مقطع تحصیلی
	شبانه	روزانه	
۷۲	۰	۷۲	کاردانی
۴۶۷	۱۱۰	۳۵۷	کارشناسی
۸۹	۰	۸۹	کارشناسی ارشد
۲۱	۰	۲۱	Ph.D.
۱۸۷	۰	۱۸۷	دکترای حرفه ای
۲۷۰	۰	۲۷۰	تخصصی
۴۰	۰	۴۰	فوق تخصصی
۱۹	۰	۱۹	فلوشیپ
۱۱۶۵	۱۱۰	۱۰۵۵	جمع

نمودار ۳-۱: توزیع نسبی دانشجویان پذیرفته شده در نیمسال اول ۸۶-۸۵

به تفکیک مقطع تحصیلی



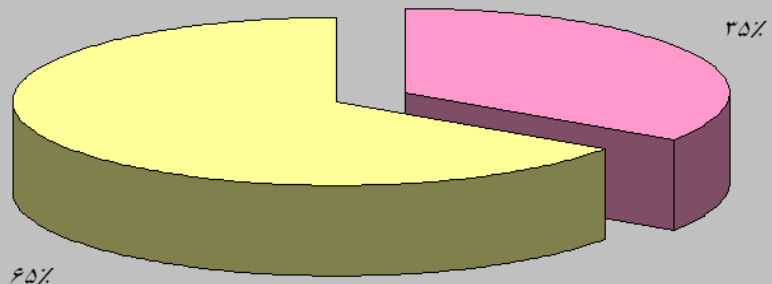
جدول ۴-۱: توزیع فراوانی دانشجویان پذیرفته شده دانشکده بهداشت

در نیمسال اول ۸۶-۸۵ بر حسب مقطع تحصیلی، جنسیت، رشته و دوره

جمع کل			شبهانه			روزانه			دوره	
جمع	مرد	زن	جمع	مرد	زن	جمع	مرد	زن	مقطع تحصیلی	رشته
۳۶	۵	۳۱	۳۶	۵	۳۱	۰	۰	۰	کارشناسی	بهداشت عمومی
۰	۰	۰	۰	۰	۰	۰	۰	۰	کارشناسی ارشد	
۲۵	۲	۲۳	۰	۰	۰	۲۵	۲	۲۳	کاردانی	بهداشت محیط
۳۷	۳	۳۴	۳۷	۳	۳۴	۰	۰	۰	کارشناسی	
۰	۰	۰	۰	۰	۰	۰	۰	۰	کارشناسی ارشد	
۲۵	۴	۲۱	۰	۰	۰	۲۵	۴	۲۱	کاردانی	بهداشت حرفه ای
۳۷	۱۲	۲۵	۳۷	۱۲	۲۵	۰	۰	۰	کارشناسی	
۸	۶	۲	۰	۰	۰	۸	۶	۲	کارشناسی ارشد	
۱۶۸	۳۲	۱۳۶	۱۱۰	۲۰	۹۰	۵۸	۱۲	۴۶	جمع	

نمودار ۴-۱: توزیع نسبی دانشجویان پذیرفته شده دانشکده بهداشت در نیمسال اول ۸۵-۸۶

به تفکیک دوره



روزانه شبانه

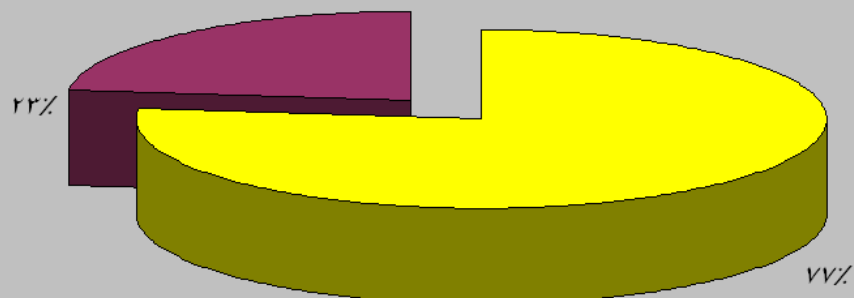
جدول ۵-۱: توزیع فراوانی دانشجویان پذیرفته شده دانشکده پرستاری و مامایی

در نیمسال اول ۸۶-۸۵ بر حسب مقطع تحصیلی، جنسیت، رشته و دوره

جمع کل			شبانہ			روزانہ			دورہ	مقطع تحصیلی	رشته
جمع	مرد	زن	جمع	مرد	زن	جمع	مرد	زن			
۵۰	۱۰	۴۰	۰	۰	۰	۵۰	۱۰	۴۰	کارشناسی پیوسته	پرستاری	
۱۲	۲	۱۰	۰	۰	۰	۱۲	۲	۱۰	کارشناسی ارشد پیوسته		
۲۲	۰	۲۲	۰	۰	۰	۲۲	۰	۲۲	کارشناسی پیوسته	مامایی	
۱۰	۰	۱۰	۰	۰	۰	۱۰	۰	۱۰	کارشناسی ارشد ناپیوسته		
۰	۰	۰	۰	۰	۰	۰	۰	۰	کاردانی	تکنسین اتاق عمل	
۰	۰	۰	۰	۰	۰	۰	۰	۰	کاردانی	تکنسین هوشبری	
۰	۰	۰	۰	۰	۰	۰	۰	۰	Ph.D. (دکتری)	پرستاری	
۹۴	۱۲	۸۲	۰	۰	۰	۹۴	۱۲	۸۲	جمع		

نمودار ۱-۵ : توزیع نسبی دانشجویان پذیرفته شده دانشکده پرستاری و مامائی

به تفکیک مقطع تحصیلی در نیمسال اول ۸۶-۸۵



کارشناسی ارشد کارشناسی

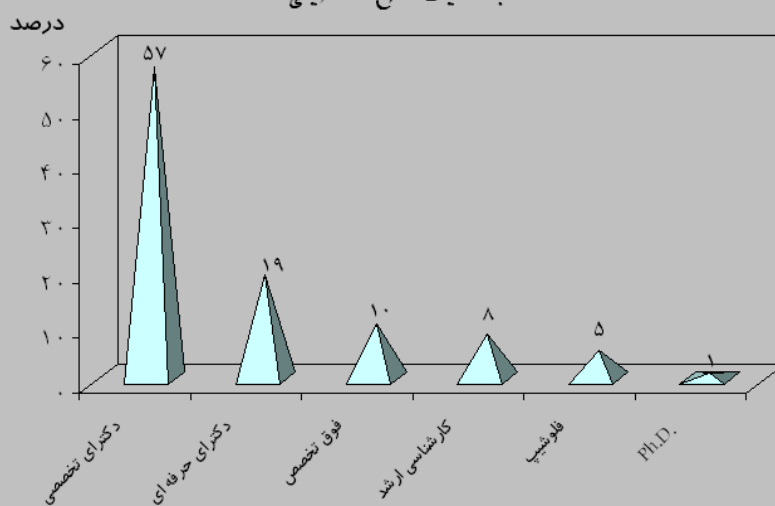
جدول ۶-۱: توزیع فراوانی دانشجویان پذیرفته شده دانشکده پزشکی

در نیمسال اول ۸۶-۸۵ به تفکیک مقطع تحصیلی، جنسیت و رشته

تعداد	مقطع تحصیلی		رشته	
	مرد	زن		
۷۹	۱۸	۶۱	دکترای حرفه ای	علوم بالینی
۲۳۵	۱۴۶	۸۹	تخصصی	
۴۰	۳۴	۶	فوق تخصصی	
۱۹	۱۴	۵	فلوشیپ	
۴	۲	۲	کارشناسی ارشد	روان شناسی بالینی
۴	۲	۲	کارشناسی ارشد	آناتومی (علوم تشریحی)
۴	۳	۱	Ph.D.	
۴	۲	۲	کارشناسی ارشد	انگل شناسی
۰	۰	۰	Ph.D.	
۴	۲	۲	کارشناسی ارشد	ایمنولوژی
۰	۰	۰	Ph.D.	
۰	۰	۰	کارشناسی ارشد	میکروب شناسی
۰	۰	۰	Ph.D.	
۴	۲	۲	کارشناسی ارشد	بیوشیمی
۰	۰	۰	Ph.D.	
۰	۰	۰	کارشناسی ارشد	فارماکولوژی
۰	۰	۰	Ph.D.	
۴	۴	۰	کارشناسی ارشد	فیزیولوژی
۰	۰	۰	Ph.D.	
۰	۰	۰	کارشناسی	مهندسی پزشکی
۸	۴	۴	کارشناسی ارشد	
۴۰۹	۲۳۳	۱۷۶	جمع	

نمودار ۶-۱: توزیع نسبی دانشجویان پذیرفته شده دانشکده پزشکی در نیمسال اول ۸۶-۸۵

به تکنیک مقطع تحصیلی



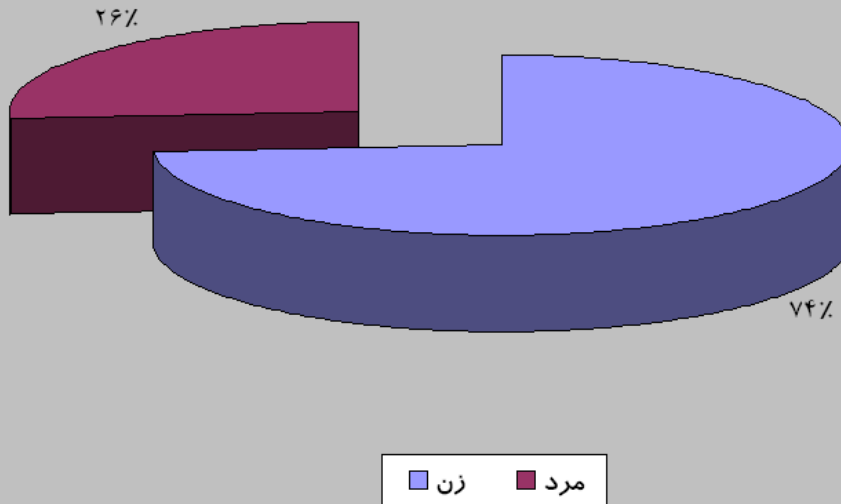
جدول ۷-۱: توزیع فراوانی دانشجویان پذیرفته شده دانشکده پیراپزشکی

در نیمسال اول ۸۶-۸۵ بر حسب مقطع تحصیلی، جنسیت، رشته و دوره

جمع کل			شبانہ			روزانہ			دورہ	
جمع	مرد	زن	جمع	مرد	زن	جمع	مرد	زن	مقطع تحصیلی	رشته
۰	۰	۰	۰	۰	۰	۰	۰	۰	کاردانی	رادیوتراپی
۰	۰	۰	۰	۰	۰	۰	۰	۰	کاردانی	رادیولوژی
۳۷	۱۷	۲۰	۰	۰	۰	۳۷	۱۷	۲۰	کارشناسی	
۰	۰	۰	۰	۰	۰	۰	۰	۰	کارشناسی ارشد	
۰	۰	۰	۰	۰	۰	۰	۰	۰	کاردانی	علوم آزمایشگاهی
۴۰	۸	۳۲	۰	۰	۰	۴۰	۸	۳۲	کارشناسی	
۰	۰	۰	۰	۰	۰	۰	۰	۰	کارشناسی ارشد	
۰	۰	۰	۰	۰	۰	۰	۰	۰	کاردانی	مدارک پزشکی
۳۷	۶	۳۱	۰	۰	۰	۳۷	۶	۳۱	کارشناسی	
۴	۱	۳	۰	۰	۰	۴	۱	۳	کارشناسی ارشد	
۲۶	۵	۲۱	۰	۰	۰	۲۶	۵	۲۱	کارشناسی	کتابداری
۰	۰	۰	۰	۰	۰	۰	۰	۰	کارشناسی ارشد	
۰	۰	۰	۰	۰	۰	۰	۰	۰	کارشناسی	آمارزیستی
۰	۰	۰	۰	۰	۰	۰	۰	۰	کارشناسی ارشد	
۱۴۸	۳۹	۱۰۹	۰	۰	۰	۱۴۸	۳۹	۱۰۹	جمع	

نمودار ۷-۱: توزیع نسبی دانشجویان پذیرفته شده دانشکده پیراپزشکی در نیمسال اول ۸۶-۸۵

به تکنیک دوره



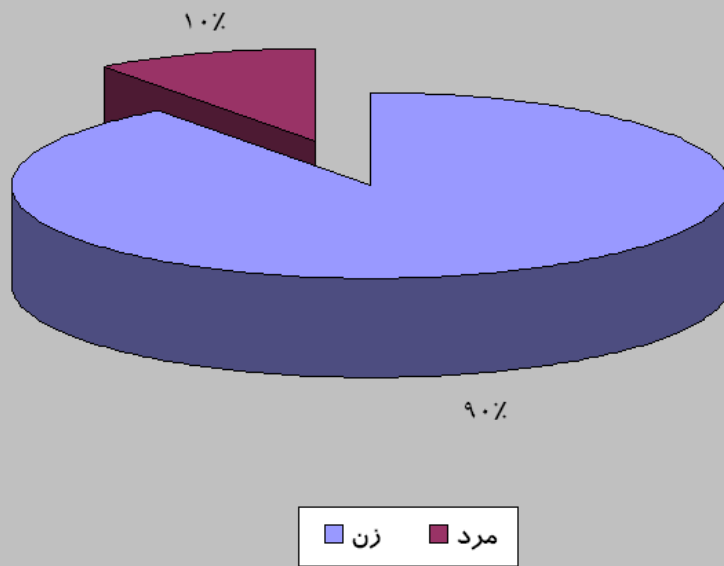
جدول ۸-۱: توزیع فراوانی دانشجویان پذیرفته شده دانشکده **توانبخشی**

در نیمسال اول ۸۶-۸۵ به تفکیک مقطع تحصیلی، جنسیت، رشته و دوره

جمع کل			شبانہ			روزانہ			مقطع تحصیلی	رشته
جمع	مرد	زن	جمع	مرد	زن	جمع	مرد	زن		
۲۰	۰	۲۰	۰	۰	۰	۲۰	۰	۲۰	کارشناسی پیوسته	بینائی سنجی
۰	۰	۰	۰	۰	۰	۰	۰	۰	کارشناسی ارشد	
۲۵	۱	۲۴	۰	۰	۰	۲۵	۱	۲۴	کارشناسی پیوسته	شنوایی شناسی
۰	۰	۰	۰	۰	۰	۰	۰	۰	کارشناسی ارشد	
۲۳	۱	۲۲	۰	۰	۰	۲۳	۱	۲۲	کارشناسی پیوسته	فیزیوتراپی
۴	۱	۳	۰	۰	۰	۴	۱	۳	کارشناسی ارشد	
۲۵	۷	۱۸	۰	۰	۰	۲۵	۷	۱۸	کارشناسی پیوسته	کاردرمانی
۰	۰	۰	۰	۰	۰	۰	۰	۰	کارشناسی ارشد	
۹۷	۱۰	۸۷	۰	۰	۰	۹۷	۱۰	۸۷	جمع	

نمودار ۸-۱: توزیع نسبی دانشجویان پذیرفته شده دانشکده توانبخشی در نیمسال اول ۸۶-۸۵

به تکنیک دوره



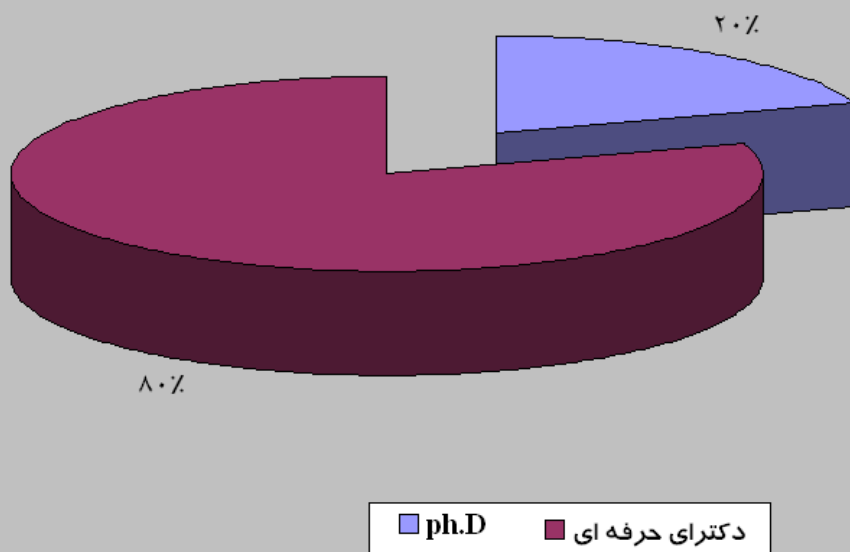
جدول ۹-۱: توزیع فراوانی دانشجویان پذیرفته شده دانشکده داروسازی

در نیمسال اول ۸۶-۸۵ به تفکیک مقطع تحصیلی، جنسیت، رشته و دوره

جمع کل			شبانہ			روزانہ			دورہ	
جمع	مرد	زن	جمع	مرد	زن	جمع	مرد	زن	مقطع تحصیلی	رشته
۰	۰	۰	۰	۰	۰	۰	۰	۰	کارشناسی	داروسازی
۶۹	۳۵	۳۴	۰	۰	۰	۶۹	۳۵	۳۴	دکترای حرفه ای	
۶	۱	۵	۰	۰	۰	۶	۱	۵	P.h.D.	
۴	۲	۲	۰	۰	۰	۴	۲	۲	P.h.D.	سم شناسی
۲	۰	۲	۰	۰	۰	۲	۰	۲	P.h.D.	مفردات پزشکی
۵	۲	۳	۰	۰	۰	۵	۲	۳	P.h.D.	شیمی دارویی
۰	۰	۰	۰	۰	۰	۰	۰	۰	کارشناسی ارشد	
۸۶	۴۰	۴۶	۰	۰	۰	۸۶	۴۰	۴۶	جمع	

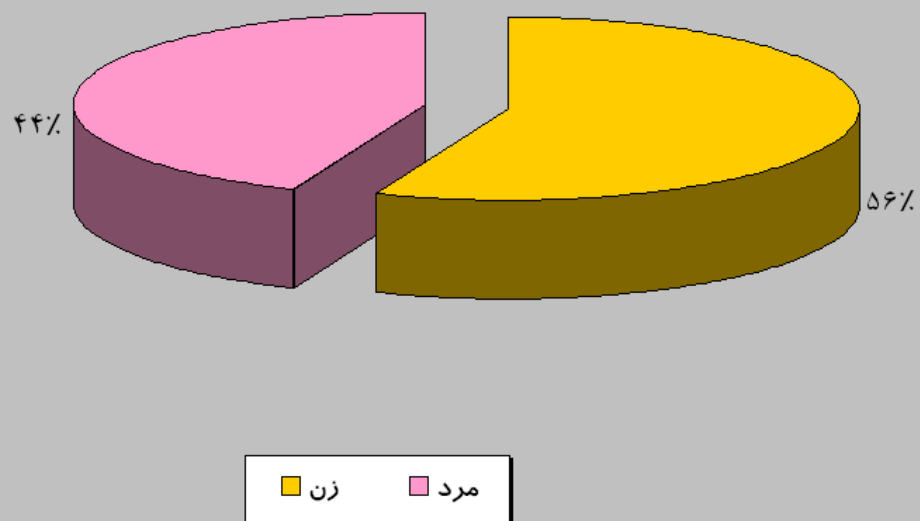
نمودار ۹-۱: توزیع نسبی دانشجویان پذیرفته شده دانشکده داروسازی در نیمسال اول ۸۶-۸۵ به

تکنیک متطع



نمودار ۱۰-۱: توزیع نسبی دانشجویان پذیرفته شده دانشکده دندانپزشکی در نیمسال

اول ۸۶-۸۵ به تفکیک دوره



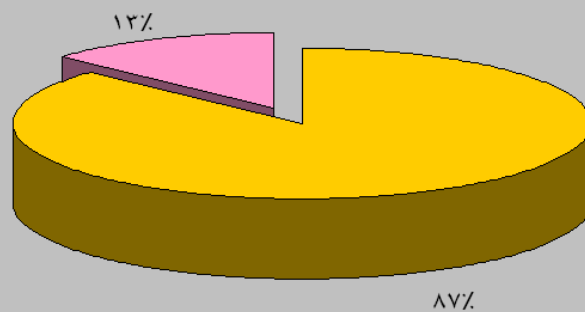
جدول ۱۱-۱: توزیع فراوانی دانشجویان پذیرفته شده دانشکده علوم تغذیه

در نیمسال اول ۸۶-۸۵ به تفکیک مقطع تحصیلی، جنسیت، رشته و دوره

جمع کل			شبانہ			روزانہ			دورہ	
جمع	مرد	زن	جمع	مرد	زن	جمع	مرد	زن	مقطع تحصیلی	رشته
۲۵	۲	۲۳	۰	۰	۰	۲۵	۲	۲۳	کارشناسی	علوم تغذیه
۹	۱	۸	۰	۰	۰	۹	۱	۸	کارشناسی ارشد	
۰	۰	۰	۰	۰	۰	۰	۰	۰	P.h.D.	
۲۷	۴	۲۳	۰	۰	۰	۲۷	۴	۲۳	کارشناسی	علوم و صنایع غذایی
۶	۲	۴	۰	۰	۰	۶	۲	۴	کارشناسی ارشد	
۶۷	۹	۵۸	۰	۰	۰	۶۷	۹	۵۸	جمع	

نمودار ۱۱-۱: توزیع نسبی دانشجویان پذیرفته شده دانشکده تغذیه دوره در نیمسال اول ۸۶-۸۵

به تفکیک



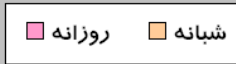
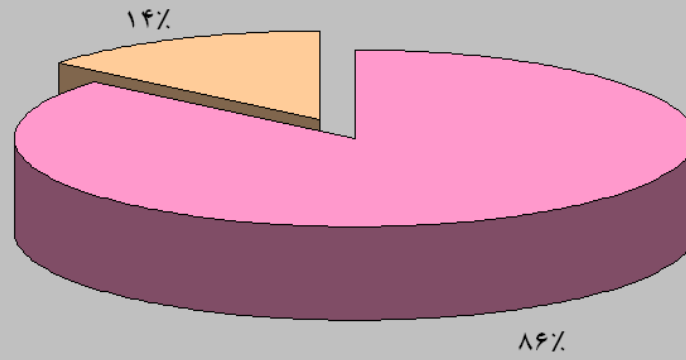
جدول ۱-۲: توزیع فراوانی دانشجویان شاغل به تحصیل دانشگاه علوم پزشکی

شهید بهشتی در نیمسال اول ۸۶-۸۵ به تفکیک جنسیت، رشته و دوره

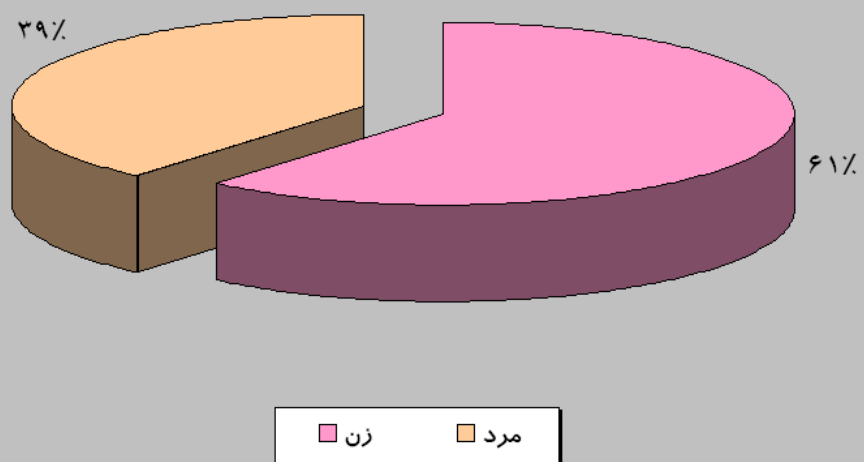
دانشکده	روزانه			شبانه			جمع کل		
	زن	مرد	جمع	زن	مرد	جمع	زن	مرد	جمع
بهداشت	۱۸۴	۱۵۰	۳۳۴	۲۳۸	۷۰	۳۰۸	۴۲۲	۲۲۰	۶۴۲
پرستاری و مامائی	۵۰۸	۷۷	۵۸۵	۴۵	۴	۴۹	۵۵۳	۸۱	۶۳۴
پزشکی	۱۱۱۰	۱۲۵۷	۲۳۶۷	۰	۰	۰	۱۱۱۰	۱۲۵۷	۲۳۶۷
پیراپزشکی	۳۲۷	۱۰۶	۴۳۳	۱۴۱	۲۷	۱۶۸	۴۶۸	۱۳۳	۶۰۱
توانبخشی	۳۰۱	۶۷	۳۶۸	۲۰۰	۵۱	۲۵۱	۵۰۱	۱۱۸	۶۱۹
داروسازی	۲۲۸	۱۸۴	۴۱۲	۰	۰	۰	۲۲۸	۱۸۴	۴۱۲
دندانپزشکی	۳۹۱	۲۵۲	۶۴۳	۰	۰	۰	۳۹۱	۲۵۲	۶۴۳
علوم تغذیه	۳۷۹	۶۹	۴۴۸	۱۴۷	۱۸	۱۶۵	۵۲۶	۸۷	۶۱۳
جمع	۳۴۲۸	۲۱۶۲	۵۵۹۰	۷۷۱	۱۷۰	۹۴۱	۴۱۹۹	۲۳۳۲	۶۵۳۱

نمودار ۱-۲: توزیع نسبی دانشجویان شاغل به تحصیل در نیمسال اول ۸۵-۸۶

بر حسب دوره

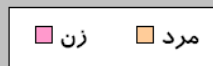
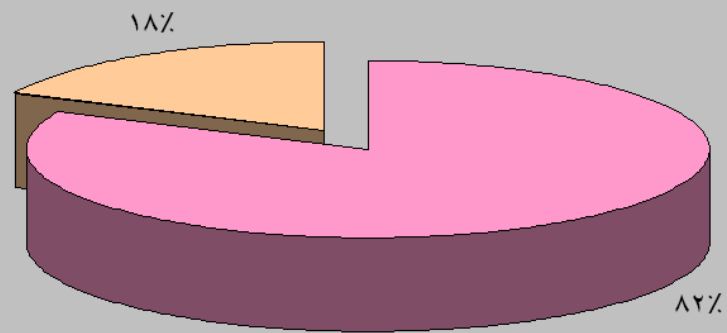


نمودار ۲-۲: توزیع نسبی دانشجویان روزانه شاغل به تحصیل در نیمسال اول ۸۵-۸۶
به تفکیک جنسیت



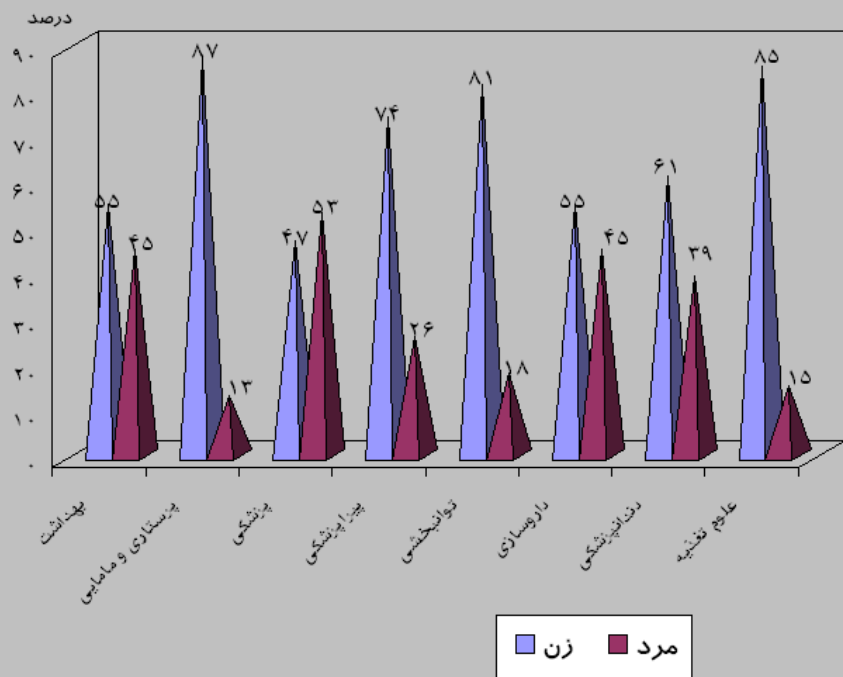
نمودار ۳-۲: توزیع نسبی دانشجویان شبانه شاغل به تحصیل در نیمسال اول ۸۵-۸۶

به تفکیک جنسیت



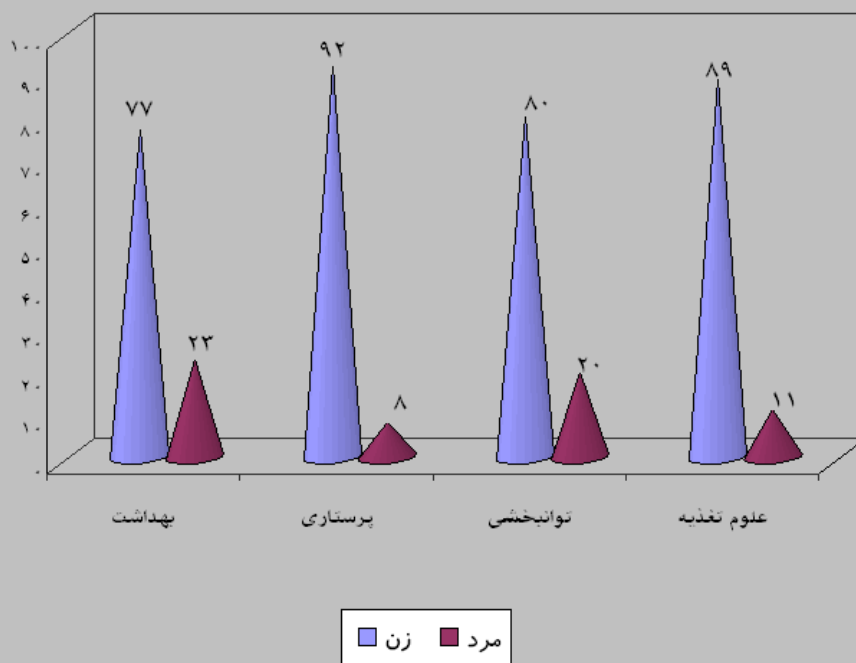
نمودار ۴-۲: توزیع نسبی دانشجویان دوره روزانه شاغل به تحصیل در نیمسال اول ۸۵-۸۶

به تفکیک جنسیت و دانشکده



نمودار ۵-۲ : توزیع نسبی دانشجویان شبانه شاغل به تحصیل در نیمسال اول ۸۶-۸۵

به تفکیک جنسیت و دانشکده



جدول ۲-۲: توزیع فراوانی دانشجویان و دستیاران شاغل به تحصیل دانشگاه در نیمسال اول ۸۶-۸۵

به تفکیک رشته، مقطع، دوره و دانشکده

تعداد دانشجو در هر دانشکده	جمع	دوره		مقطع تحصیلی	دانشکده
		شبانه	روزانه		
۶۴۲	۱۵۴	۶۱	۹۳	کاردانی	بهداشت
	۴۴۲	۲۴۷	۱۹۵	کارشناسی	
	۱۵	۰	۱۵	کارشناسی ارشد	
	۳۱	۰	۳۱	Ph.D.	
۶۳۴	۶	۳	۳	کاردانی	پرستاری و مامائی
	۵۵۵	۴۶	۵۰۹	کارشناسی	
	۶۵	۰	۶۵	کارشناسی ارشد	
	۸	۰	۸	Ph.D.	
۲۳۶۷	۰	۰	۰	کارشناسی	پزشکی
	۸۲	۰	۸۲	کارشناسی ارشد	
	۴۶	۰	۴۶	Ph.D.	
	۱۲۹۶	۰	۱۲۹۶	دکترای حرفه ای	
	۸۰۴	۰	۸۰۴	تخصصی	
	۹۰	۰	۹۰	فوق تخصصی	
	۴۹	۰	۴۹	فلوشیپ	
۶۰۱	۱۲۶	۴۶	۸۰	کاردانی	پیراپزشکی
	۴۵۳	۱۲۲	۳۳۱	کارشناسی	
	۲۲	۰	۲۲	کارشناسی ارشد	

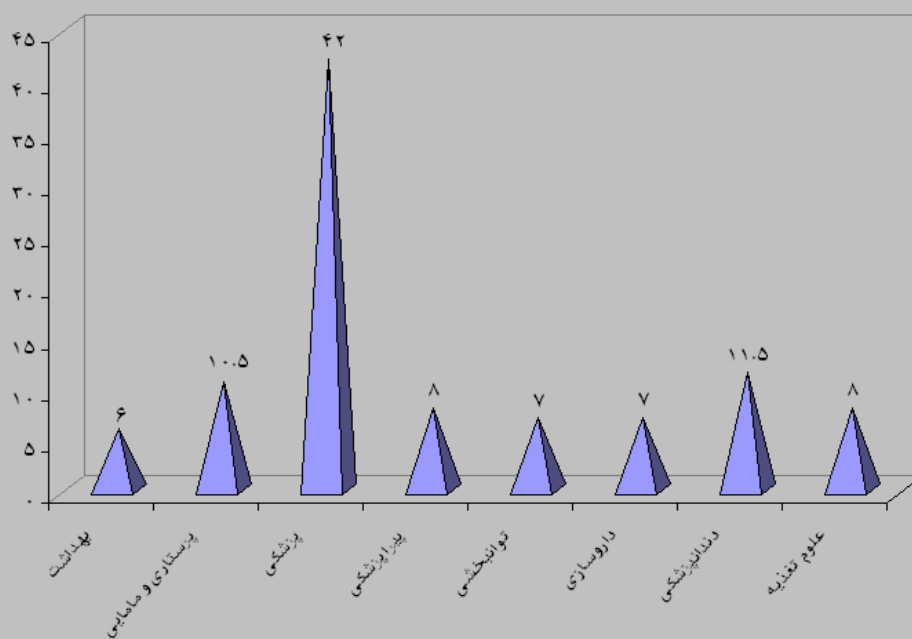
ادامه جدول ۲-۲: توزیع فراوانی دانشجویان و دستیاران شاغل به تحصیل دانشگاه

در نیمسال اول ۸۶-۸۵ به تفکیک رشته، مقطع، دوره و دانشکده

تعداد دانشجو در هر دانشکده	جمع	دوره		مقطع تحصیلی	دانشکده
		شبهانه	روزانه		
۶۱۹	۶۰۷	۲۵۱	۳۵۶	کارشناسی	توانبخشی
	۱۲	۰	۱۲	کارشناسی ارشد	
	۰	۰	۰	دکترای حرفه ای	
	۰	۰	۰	Ph.D.	
۶۴۳	۹۳	۰	۹۳	کاردانی	دندانپزشکی
	۴۴۹	۰	۴۴۹	دکترای حرفه ای	
	۱۰۱	۰	۱۰۱	دکترای تخصصی	
	۰	۰	۰	Ph.D.	
۴۱۲	۰	۰	۰	کارشناسی	داروسازی
	۳۶۷	۰	۳۶۷	دکتری حرفه ای	
	۴۵	۰	۴۵	Ph.D.	
۶۱۳	۲۰۴۰	۱۶۵۰	۳۹۰	کارشناسی	علوم تغذیه
	۴۵	۰	۴۵	کارشناسی ارشد	
	۱۳	۰	۱۳	Ph.D.	
۶۵۳۱	۶۵۳۱	۹۴۱	۵۵۹۰		جمع

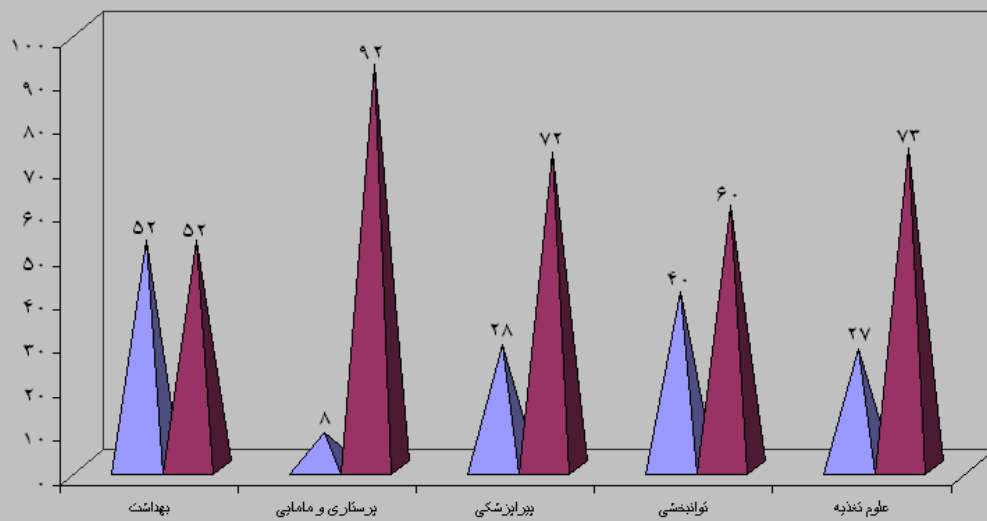
نمودار ۶-۲: توزیع نسبی دانشجویان دوره روزانه شاغل به تحصیل در نیمسال اول ۸۶-۸۵

به تفکیک دانشکده



نمودار ۷-۲: توزیع نسبی دانشجویان شاغل به تحصیل در نیمسال اول ۸۵-۸۶

به تفکیک دوره و دانشکده



توضیح: دانشکده های پزشکی، داروسازی و دندانپزشکی فاقد دوره شبانه می باشند.



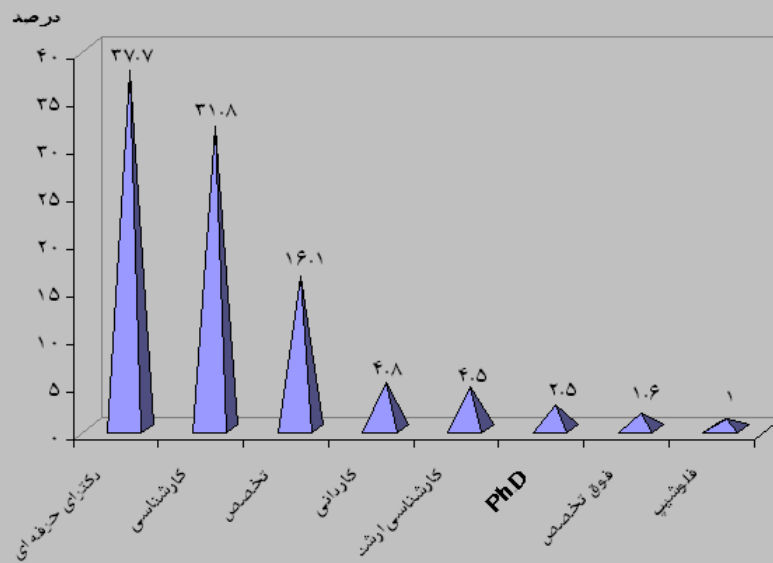
جدول ۳-۲: توزیع فراوانی دانشجویان و دستیاران شاغل به تحصیل در نیمسال اول ۸۶-۸۵

به تفکیک دوره و مقطع تحصیلی

جمع	دوره		مقطع تحصیلی
	شبانه	روزانه	
۳۷۹	۱۱۰	۲۶۹	کاردانی
۲۶۱۲	۸۳۱	۱۷۸۱	کارشناسی
۲۴۱	۰	۲۴۱	کارشناسی ارشد
۱۴۳	۰	۱۴۳	Ph.D.
۲۱۱۲	۰	۲۱۱۲	دکترای حرفه ای
۹۰۵	۰	۹۰۵	دکترای تخصصی
۹۰	۰	۹۰	فوق تخصصی
۴۹	۰	۴۹	فلوشیپ
۶۵۳۱	۹۴۱	۵۵۹۰	جمع

نمودار ۸-۲: توزیع نسبی دانشجویان و دستیاران تخصصی شاغل به تحصیل در نیمسال اول ۸۶-۸۵

به تفکیک مقطع تحصیلی



توضیح: در این نمودار، دانشجویان شبانه مورد محاسبه قرار نگرفته‌اند.

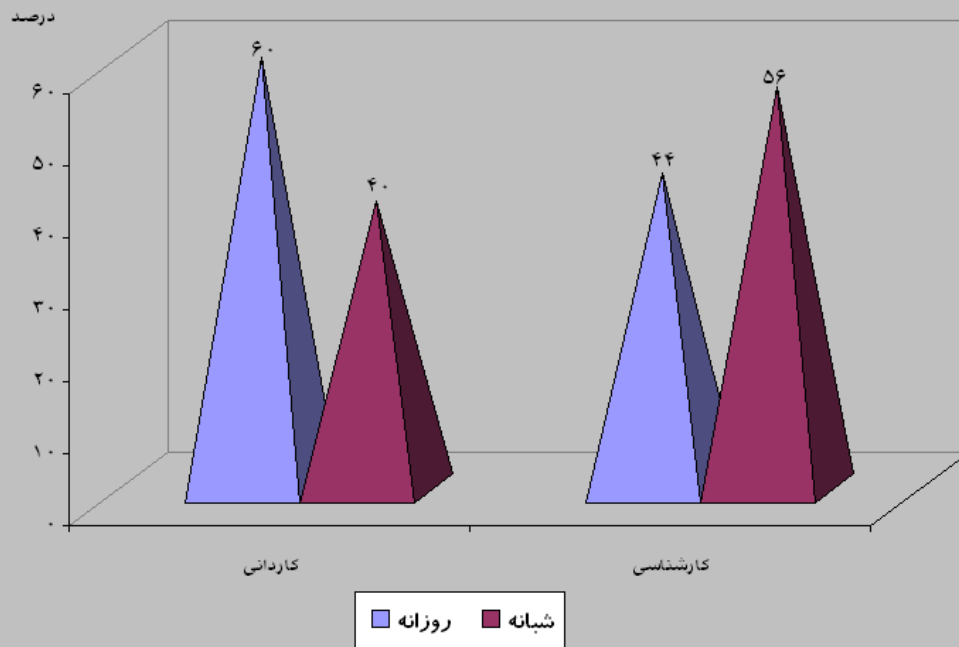
جدول ۴-۲: توزیع فراوانی دانشجویان شاغل به تحصیل دانشکده بهداشت

در نیمسال اول ۸۶-۸۵ بر حسب مقطع تحصیلی، جنسیت، رشته و دوره

جمع کل			شبانہ			روزانہ			دوره	
جمع	مرد	زن	جمع	مرد	زن	جمع	مرد	زن	مقطع تحصیلی	رشته
۷۸	۵۰	۹۹	۷۸	۱۵	۶۳	۷۱	۳۵	۳۶	کارشناسی	بهداشت عمومی
۰	۰	۰	۰	۰	۰	۰	۰	۰	کارشناسی ارشد	
۷۶	۸	۶۸	۳۰	۲	۲۸	۴۶	۶	۴۰	کاردانی	بهداشت محیط
۱۴۴	۴۲	۱۰۲	۸۲	۱۳	۶۹	۶۲	۲۹	۳۳	کارشناسی	
۰	۰	۰	۰	۰	۰	۰	۰	۰	کارشناسی ارشد	
۷۸	۱۳	۶۵	۳۱	۴	۲۷	۴۷	۹	۳۸	کاردانی	بهداشت حرفه ای
۱۴۹	۷۶	۷۳	۸۷	۳۶	۵۱	۶۲	۴۰	۲۲	کارشناسی	
۱۵	۱۲	۳	۰	۰	۰	۱۵	۱۲	۳	کارشناسی ارشد	
۹	۷	۲	۰	۰	۰	۹	۷	۲	دکترا (عفونی)	MPH
۲	۱	۱	۰	۰	۰	۲	۱	۱	دکترا (پزشکی اجتماعی)	MPH
۲۰	۱۱	۹	۰	۰	۰	۲۰	۱۱	۹	مدیران	MPH
۶۴۲	۲۲۰	۴۲۲	۳۰۸	۷۰	۲۳۸	۳۳۴	۱۵۰	۱۸۴	جمع	

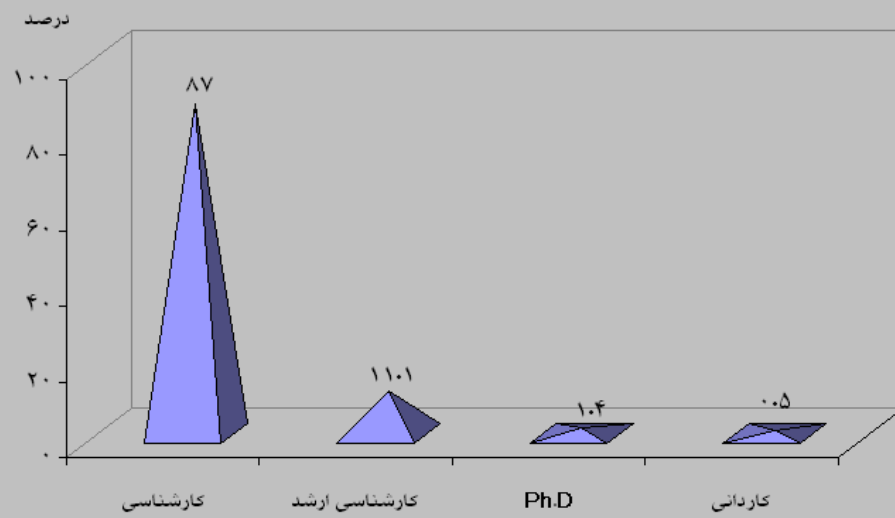
نمودار ۹-۲: توزیع نسبی دانشجویان شاغل به تحصیل دانشکده بهداشت در نیمسال اول ۸۶-۸۵

به تفکیک دوره و مقطع



نمودار ۱۰-۲: توزیع نسبی دانشجویان شاغل به تحصیل در دانشکده پرستاری و مامایی در نیمسال اول

۸۵-۸۶ تفکیک مقطع تحصیلی



توضیح: در این نمودار دانشجویان دوره شبانه مورد محاسبه قرار نگرفته اند.

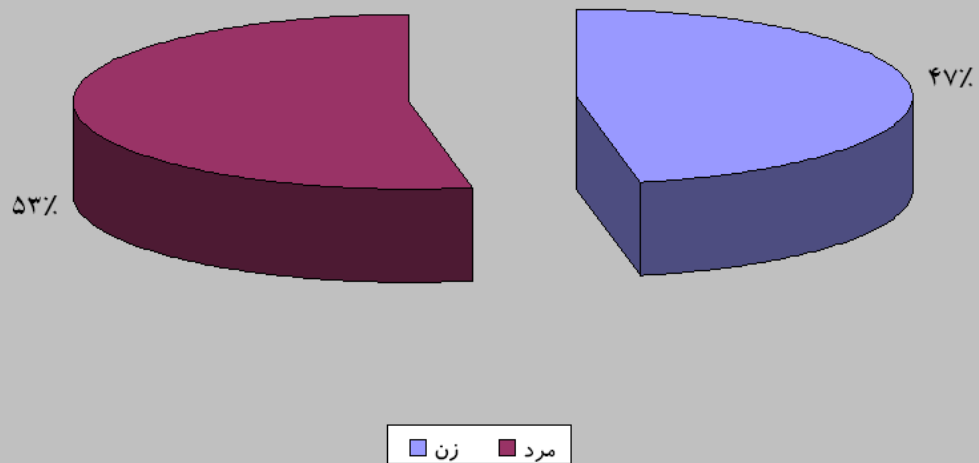
جدول ۶-۲: توزیع فراوانی دانشجویان شاغل به تحصیل دانشکده پزشکی در نیمسال اول ۸۶-۸۵ به

تفکیک مقطع تحصیلی، جنسیت و رشته

تعداد			مقطع تحصیلی	رشته	
جمع	مرد	زن			
۱۲۹۶	۵۵۰	۷۴۶	دکترای حرفه ای	پزشکی	علوم بالینی
۸۰۴	۵۲۷	۲۷۷	تخصصی		
۹۰	۶۸	۲۲	فوق تخصصی		
۴۹	۴۳	۶	فلوشیپ		
۴	۲	۲	کارشناسی ارشد	روان شناسی بالینی	علوم پایه
۷	۳	۴	کارشناسی ارشد	آناتومی (علوم تشریحی)	
۱۱	۶	۵	Ph.D.		
۱۴	۶	۸	کارشناسی ارشد	انگل شناسی	
۶	۲	۴	Ph.D.		
۱۴	۹	۵	کارشناسی ارشد	ایمنولوژی	
۰	۰	۰	Ph.D.		
۳	۰	۳	کارشناسی ارشد	میکروب شناسی	
۴	۲	۲	Ph.D.		
۱۱	۲	۹	کارشناسی ارشد	بیوشیمی	
۰	۰	۰	Ph.D.		
۰	۰	۰	کارشناسی ارشد	فارماکولوژی	
۱۰	۵	۵	Ph.D.		
۱۶	۱۱	۵	کارشناسی ارشد	فیزیولوژی	
۱۵	۱۱	۴	Ph.D.		
۰	۰	۰	کارشناسی	مهندسی پزشکی	
۱۳	۱۰	۳	کارشناسی ارشد		
۲۳۶۷	۱۲۵۷	۱۱۱۰			جمع

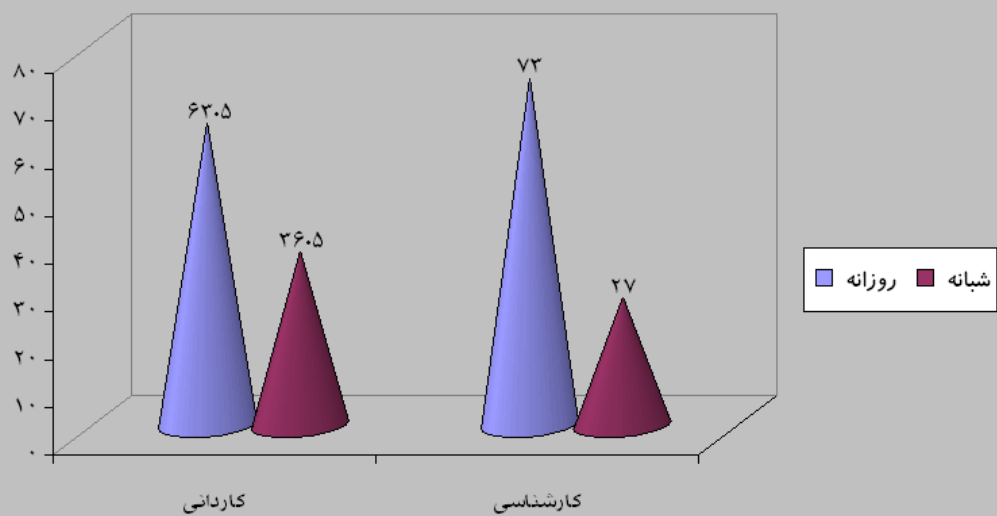
نمودار ۱۱-۲ : توزیع نسبی دانشجویان شاغل به تحصیل دانشکده پزشکی در نیمسال اول ۸۶-۸۵

به تفکیک جنسیت



نمودار ۱۲-۲: توزیع نسبی دانشجویان شاغل به تحصیل دانشکده پیراپزشکی در نیمسال اول ۸۵-۸۶ درصد

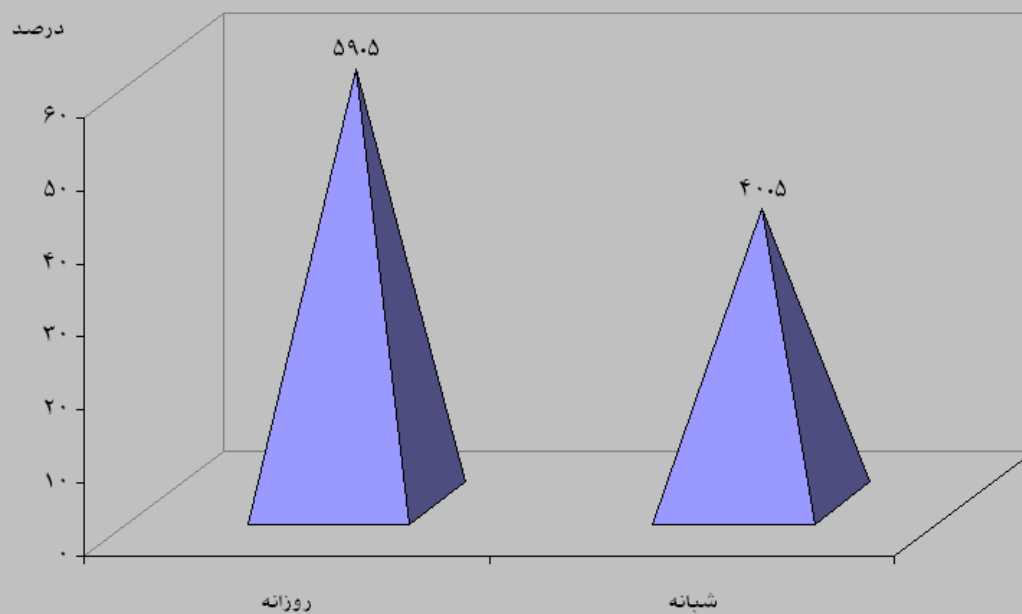
به تفکیک دوره و مقطع تحصیلی



توضیح: ۵ درصد از کل دانشجویان شاغل به تحصیل دانشکده پیراپزشکی در مقطع کارشناسی ارشد دوره روزانه مشغول به تحصیل می باشند.

نمودار ۱۳-۲: توزیع نسبی دانشجویان شاغل به تحصیل دانشکده توانبخشی در نیمسال اول ۸۶-۸۵

به تفکیک دوره



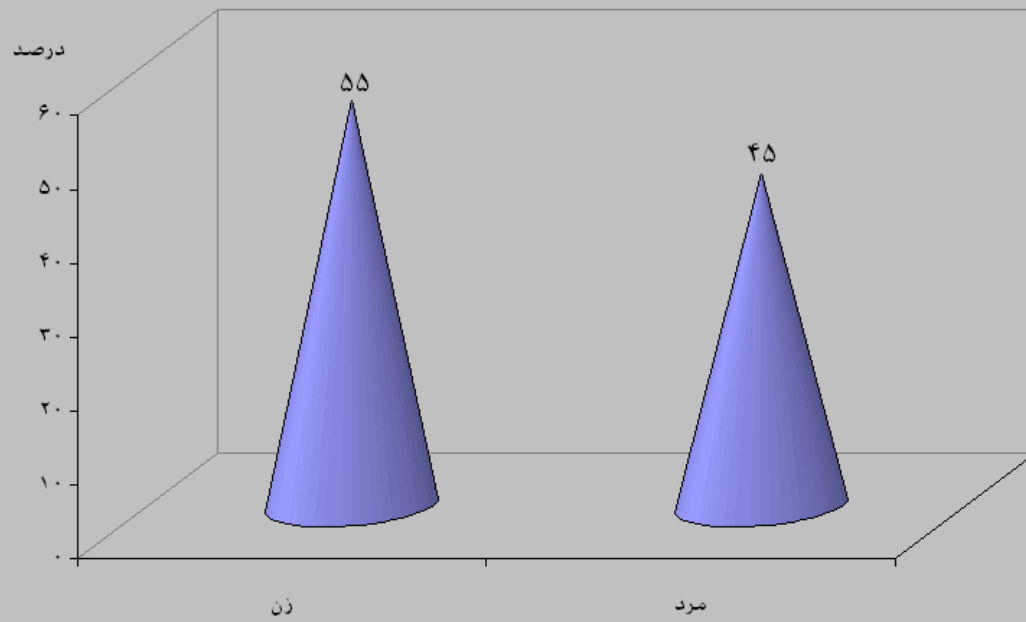
جدول ۹-۲: توزیع فراوانی دانشجویان شاغل به تحصیل دانشکده داروسازی

در نیمسال اول ۸۶-۸۵ به تفکیک مقطع تحصیلی، جنسیت، رشته و دوره

جمع کل			شبانہ			روزانہ			دوره	
جمع	مرد	زن	جمع	مرد	زن	جمع	مرد	زن	مقطع تحصیلی	رشته
۰	۰	۰	۰	۰	۰	۰	۰	۰	کارشناسی	داروسازی
۳۶۷	۱۷۱	۱۹۶	۰	۰	۰	۳۶۷	۱۷۱	۱۹۶	دکترای حرفه ای	
۱۸	۵	۱۳	۰	۰	۰	۱۸	۵	۱۳	P.h.D.	
۹	۵	۴	۰	۰	۰	۹	۵	۴	P.h.D.	سم شناسی
۹	۱	۸	۰	۰	۰	۹	۱	۸	P.h.D.	مفردات پزشکی
۹	۲	۷	۰	۰	۰	۹	۲	۷	P.h.D.	شیمی دارویی
۰	۰	۰	۰	۰	۰	۰	۰	۰	کارشناسی ارشد	
۴۱۲	۱۸۴	۲۲۸	۰	۰	۰	۴۱۲	۱۸۴	۲۲۸	جمع	

نمودار ۱۴-۲ : توزیع نسبی دانشجویان شافل به تحصیل دانشکده داروسازی در نیمسال اول ۸۶-۸۵

به تفکیک جنسیت



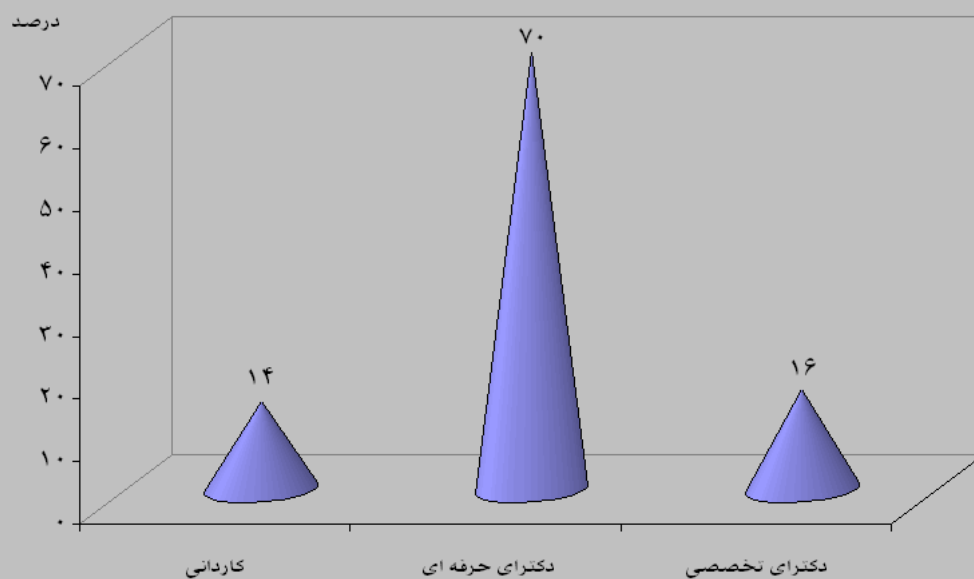
جدول ۱۰-۲: توزیع فراوانی دانشجویان شاغل به تحصیل دانشکده دندانپزشکی

در نیمسال اول ۸۶-۸۵ به تفکیک مقطع تحصیلی، جنسیت، رشته و دوره

جمع کل			شبانہ			روزانہ			دوره	
جمع	مرد	زن	جمع	مرد	زن	جمع	مرد	زن	مقطع تحصیلی	رشته
۴۶	۱۸	۲۸	۰	۰	۰	۴۶	۱۸	۲۸	کاردانی	پروتزهای دندان
۴۷	۰	۴۷	۰	۰	۰	۴۷	۰	۴۷	کاردانی	پرستاری دندانپزشکی
۴۴۹	۱۷۱	۲۷۸	۰	۰	۰	۴۴۹	۱۷۱	۲۷۸	دکترای حرفه ای	دندانپزشکی
۱۰۱	۶۳	۳۸	۰	۰	۰	۱۰۱	۶۳	۳۸	دکترای تخصصی	
۰	۰	۰	۰	۰	۰	۰	۰	۰	COH	سلامت دهان و دندان
۶۴۳	۲۵۲	۳۹۱	۰	۰	۰	۶۴۳	۲۵۲	۳۹۱	جمع	

نمودار ۱۵-۲: توزیع نسبی دانشجویان شاغل به تحصیل دانشکده دندانپزشکی در نیمسال اول ۸۵-۸۶

به تفکیک مقطع تحصیلی



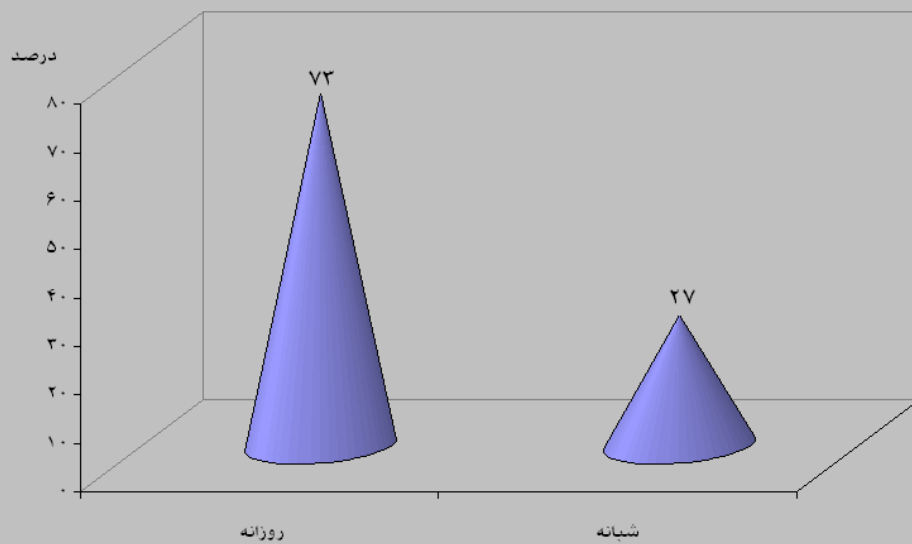
جدول ۱۱-۲: توزیع فراوانی دانشجویان شاغل به تحصیل دانشکده علوم تغذیه

در نیمسال اول ۸۶-۸۵ به تفکیک مقطع تحصیلی، جنسیت، رشته و دوره

جمع کل			شبانہ			روزانہ			دورہ	
جمع	مرد	زن	جمع	مرد	زن	جمع	مرد	زن	مقطع تحصیلی	رشته
۲۹۳	۲۳	۲۷۰	۸۹	۷	۸۲	۲۰۴	۱۶	۱۸۸	کارشناسی	علوم تغذیه
۲۵	۴	۲۱	۰	۰	۰	۲۵	۴	۲۱	کارشناسی ارشد	
۱۳	۴	۹	۰	۰	۰	۱۳	۴	۹	P.h.D.	
۲۶۲	۴۸	۲۱۴	۷۶	۱۱	۶۵	۱۸۶	۳۷	۱۴۹	کارشناسی	لوم و صنایع غذایی
۲	۸	۱۲	۰	۰	۰	۲۰	۸	۱۲	کارشناسی ارشد	
۶۱۳	۸۷	۵۲۶	۱۶۵	۱۸	۱۴۷	۴۴۸	۶۹	۳۷۹	جمع	

نمودار ۱۶-۲ : توزیع نسبی دانشجویان شاغل به تحصیل دانشکده علوم تغذیه در نیمسال اول ۸۵-۸۶

به تکنیک دوره



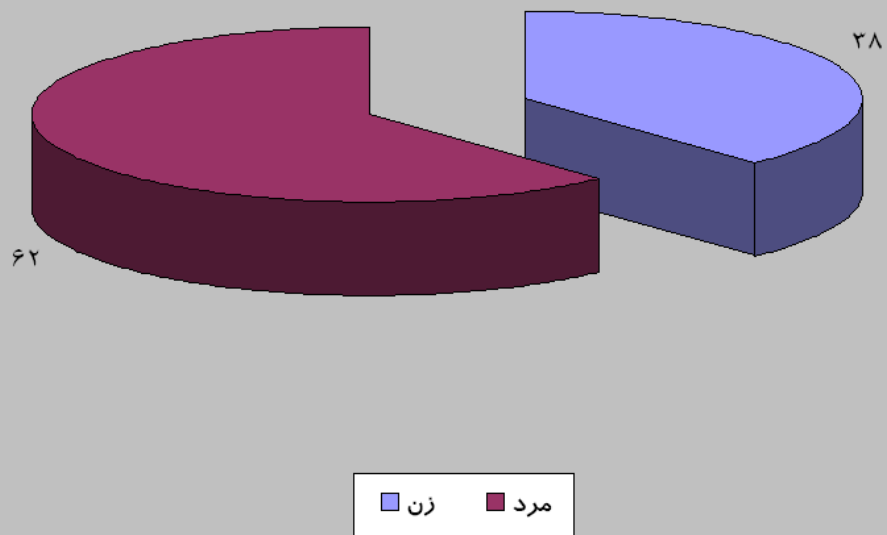
جدول ۱-۳: توزیع فراوانی دستیاران تخصصی پذیرفته شده دانشکده پزشکی

در نیمسال اول ۸۶-۸۵

رشته تخصصی	زن	مرد	جمع
۱ ارتوپدی	۱	۱۱	۱۲
۲ ارورولوژی	۰	۷	۷
۳ اطفال	۱۰	۱۵	۲۵
۴ بیهوشی	۲	۱۲	۱۴
۵ پاتولوژی	۵	۵	۱۰
۶ پزشکی اجتماعی	۱	۱	۲
۷ پزشکی هسته ای	۱	۱	۲
۸ پوست	۲	۲	۴
۹ پزشکی فیزیکی و توانبخشی	۱	۲	۳
۱۰ جراحی عمومی	۰	۱۶	۱۶
۱۱ جراحی مغز و اعصاب	۰	۶	۶
۱۲ چشم	۵	۴	۹
۱۳ داخلی	۱۵	۱۵	۳۰
۱۴ داخلی اعصاب	۱	۷	۸
۱۵ رادیوتراپی	۰	۳	۳
۱۶ رادیولوژی	۶	۶	۱۲
۱۷ روانپزشکی	۴	۴	۸
۱۸ زنان	۲۲	۰	۲۲
۱۹ عفونی	۲	۷	۹
۲۰ قلب و عروق	۸	۸	۱۶
۲۱ گوش و حلق و بینی	۱	۴	۵
۲۲ طب اورژانس	۲	۱۰	۱۲
جمع	۸۹	۱۴۶	۲۳۵

نمودار ۱-۳ : توزیع نسبی دستیاران تخصصی پذیرفته شده دانشکده پزشکی در نیمسال اول ۸۶-۸۵

به تفکیک جنسیت



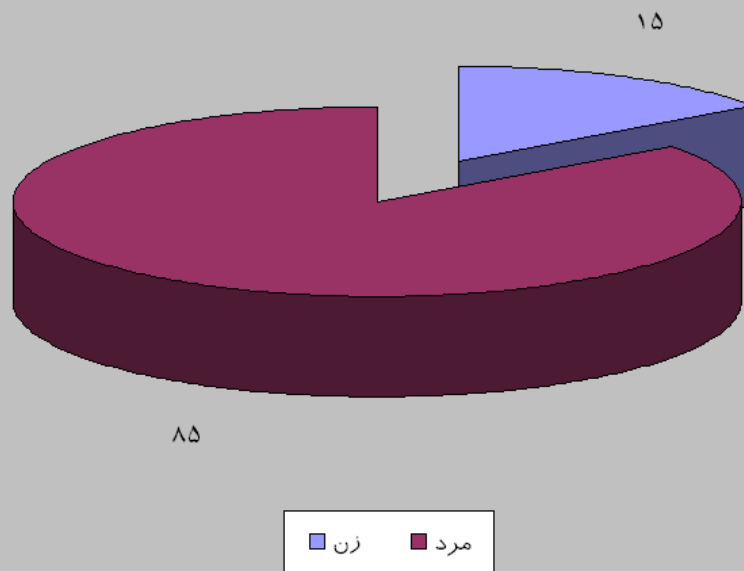
جدول ۲-۳: توزیع فراوانی دستیاران فوق تخصصی پذیرفته شده دانشکده پزشکی

در نیمسال اول ۸۶-۸۵

رشته تخصصی	زن	مرد	جمع
اعصاب اطفال	۰	۱	۱
جراحی اطفال	۰	۰	۰
هماتولوژی و انکولوژی اطفال	۰	۲	۲
نوزادان	۱	۱	۲
جراحی توراکس	۰	۲	۲
ریه	۰	۳	۳
غدد	۱	۴	۵
جراحی قلب و عروق	۰	۳	۳
گوارش	۰	۶	۶
نفرولوژی	۲	۱	۳
هماتولوژی داخلی	۰	۲	۲
روانپزشکی اطفال	۱	۱	۲
روماتولوژی	۱	۱	۲
جراحی پلاستیک و ترمیمی	۰	۴	۴
بیماریهای قلب و عروق	۰	۰	۰
عفونی اطفال	۰	۲	۲
عفونی بالغین	۰	۱	۱
جمع	۶	۳۴	۴۰

نمودار ۲-۳ : توزیع نسبی دستیاران فوق تخصصی پذیرفته شده دانشکده پزشکی در نیمسال اول ۸۵-۸۶

بر حسب جنسیت



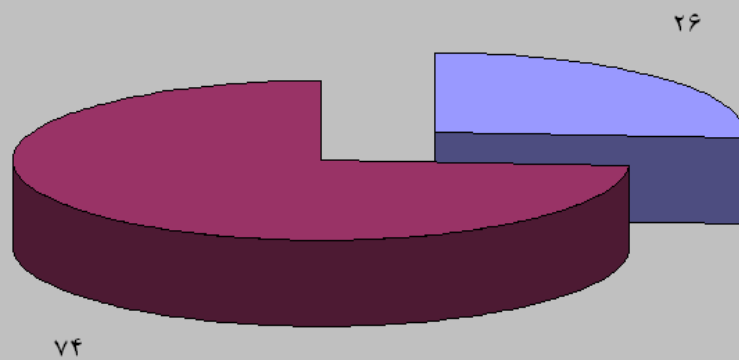
جدول ۳-۳: توزیع فراوانی دستیاران فلوشیپ پذیرفته شده دانشکده پزشکی

جمع	مرد	زن	رشته فلوشیپ	
۱	۱	۰	اورولوژی اطفال	۱
۲	۱	۱	اندویورولوژی	۲
۰	۰	۰	چشم پزشکی استرابیسم	۳
۲	۰	۲	چشم پزشکی قرنیه	۴
۲	۲	۰	ویتره ورتین	۵
۱	۱	۰	پیوند کلیه	۶
۰	۰	۰	جراحی عروق و تروما	۷
۲	۱	۱	درماتولوژی	۸
۱	۱	۰	جراحی دست	۹
۱	۱	۰	اکوپلاستیک	۱۰
	۱	۱	اینترنشنال	۱۱
۲	۱	۰	استریوتاکسی	۱۲
۴	۴	۰	مراقبتهای ویژه پزشکی	۱۳
۱۹	۱۴	۵	جمع	

در نیمسال اول ۸۶-۸۵

نمودار ۳-۳ : توزیع نسبی دستیاران فلو شیپ پذیرفته شده دانشکده پزشکی در نیمسال اول ۸۵-۸۶ بر

حسب جنسیت



زن مرد

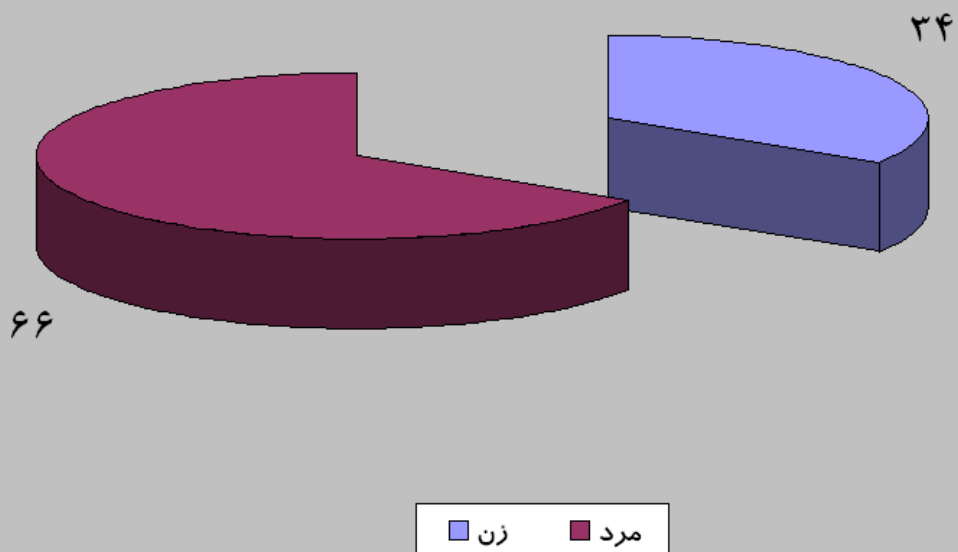
جدول ۴-۳: توزیع فراوانی دستیاران تخصصی شاغل به تحصیل دانشکده پزشکی

در نیمسال اول ۸۶-۸۵

جمع	مرد	زن	رشته تخصصی	
۴۰	۳۸	۲	ارتوپدی	۱
۳۳	۲۹	۴	ارورولوژی	۲
۶۷	۴۹	۱۸	اطفال	۳
۴۵	۴۰	۵	بیهوشی	۴
۳۱	۱۹	۱۲	پاتولوژی	۵
۱۱	۶	۵	پزشکی اجتماعی	۶
۴	۳	۱	پزشکی هسته ای	۷
۱۴	۷	۷	پوست	۸
۶	۴	۲	پزشکی فیزیکی و توانبخشی	۹
۶۵	۶۱	۴	جراحی عمومی	۱۰
۲۳	۲۲	۱	جراحی مغز و اعصاب	۱۱
۳۶	۲۳	۱۳	چشم	۱۲
۱۰۰	۴۸	۵۲	داخلی	۱۳
۲۹	۲۳	۶	داخلی اعصاب	۱۴
۹	۹	۰	رادیوتراپی	۱۵
۵۰	۲۸	۲۲	رادیولوژی	۱۶
۲۵	۱۶	۹	روانپزشکی	۱۷
۷۷	۰	۷۷	زنان	۱۸
۳۷	۲۹	۸	عفونی	۱۹
۴۵	۲۲	۲۳	قلب و عروق	۲۰
۲۱	۱۸	۳	گوش و حلق و بینی	۲۱
۳۶	۳۳	۳	طب اورژانس	۲۲
۸۰۴	۵۲۷	۲۷۷	جمع	

نمودار ۳-۴: توزیع نسبی دستیاران تخصصی شاغل به تحصیل دانشکده پزشکی در نیمسال اول ۸۵-۸۶ بر

حسب جنسیت



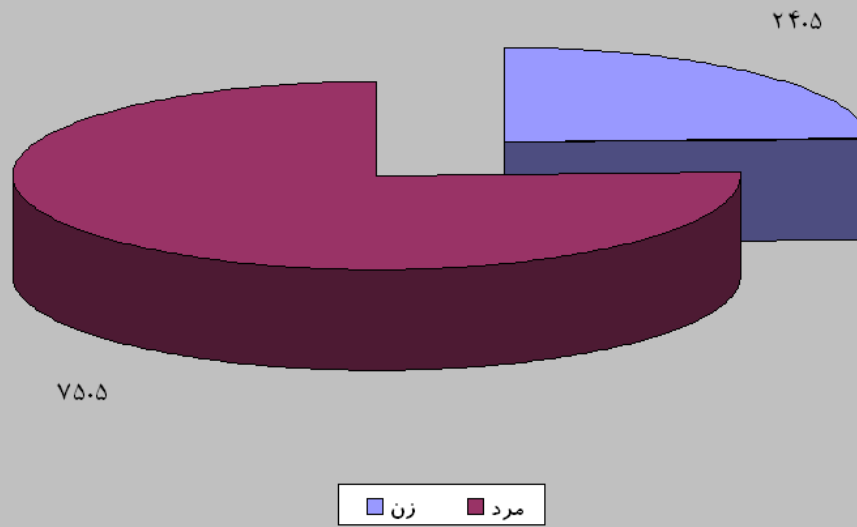
جدول ۵-۳: توزیع فراوانی دستیاران فوق تخصصی شاغل به تحصیل

دانشکده پزشکی در نیمسال اول ۸۶-۸۵

رشته تخصصی	زن	مرد	جمع
اعصاب اطفال	۲	۳	۵
جراحی اطفال	۰	۸	۸
هماتولوژی و انکولوژی اطفال	۰	۴	۴
نوزادان	۱	۲	۳
جراحی توراکس	۰	۴	۴
ریه	۱	۶	۷
غدد	۵	۵	۱۰
جراحی قلب و عروق	۱	۳	۴
گوارش	۰	۱۳	۱۳
نفرولوژی	۲	۱	۳
هماتولوژی داخلی	۲	۴	۶
روانپزشکی اطفال	۳	۱	۴
روماتولوژی	۳	۱	۴
جراحی پلاستیک و ترمیمی	۱	۷	۸
بیماریهای قلب و عروق	۰	۳	۳
جراحی عروق	۱	۲	۳
عفونی اطفال	۰	۱	۱
جمع	۲۲	۶۸	۹۰

نمودار ۳-۵ : توزیع نسبی دستیاران فوق تخصصی شاغل به تحصیل دانشکده پزشکی در نیمسال

اول ۸۵-۸۶ بر حسب جنسیت



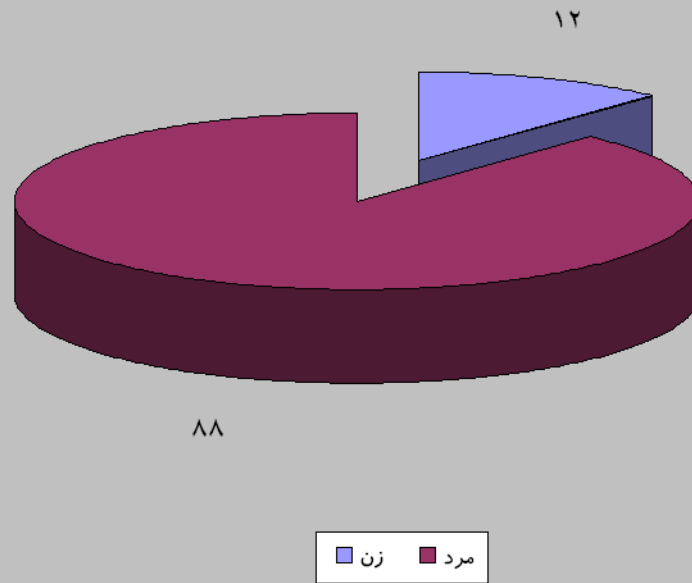
جدول ۳-۶: توزیع فراوانی دستیاران فلوشیپ شاغل به تحصیل دانشکده پزشکی

در نیمسال اول ۸۶-۸۵

رشته فلوشیپ	زن	مرد	جمع
۱ اورولوژی اطفال	۰	۲	۲
۲ اندویورولوژی	۱	۷	۸
۳ چشم پزشکی استرابیسم	۰	۰	۰
۴ چشم پزشکی قرنیه	۲	۴	۶
۵ ویتزه ورتین	۰	۶	۶
۶ پیوند کلیه	۰	۳	۳
۷ جراحی عروق و تروما	۰	۲	۲
۸ درماتولوژی	۱	۳	۴
۹ جراحی دست	۰	۱	۱
۱۰ اکوپلاستیک	۰	۲	۲
۱۱ اینترونشنال	۱	۱	۲
۱۲ استریوتاکیسی	۰	۲	۲
۱۳ مراقبتهای ویژه پزشکی	۱	۱۰	۱۱
جمع	۶	۴۳	۴۹

نمودار ۳-۶: توزیع نسبی دستیاران فلوشیپ شاغل به تحصیل دانشکده پزشکی در نیمسال اول ۸۵-۸۶

بر حسب جنسیت



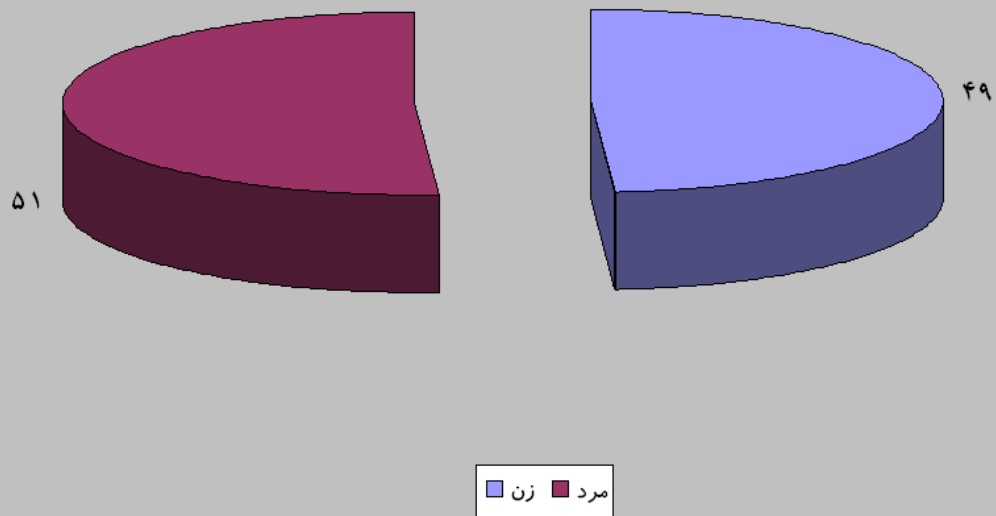
جدول ۷-۳: توزیع فراوانی دستیاران تخصصی پذیرفته شده

دانشکده دندانپزشکی در نیریز سال اول ۸۶-۸۵

ردیف	رشته تخصصی	زن	مرد	جمع
۱	ارتودنטיکس	۲	۳	۵
۲	اندودونتیکیس	۰	۳	۳
۳	بیماریهای دهان و تشخیص	۲	۱	۳
۴	پانولوژی دهان و فک	۲	۰	۲
۵	پروتزهای دندانی	۱	۳	۴
۶	پریودونتیکیس	۲	۲	۴
۷	جراحی دهان فک و صورت	۰	۳	۳
۸	دندانپزشکی ترمیمی	۳	۱	۴
۹	دندانپزشکی کودکان	۳	۱	۴
۱۰	رادیولوژی دهان و دندان	۲	۱	۳
۱۱	سلامت دهان و دندانپزشکی اجتماعی			
	جمع	۱۷	۱۸	۳۵

نمودار ۳-۷ : توزیع نسبی دستیاران پذیرفته شده دانشکده دندانپزشکی در نیمسال اول ۸۵-۸۶

بر حسب جنسیت



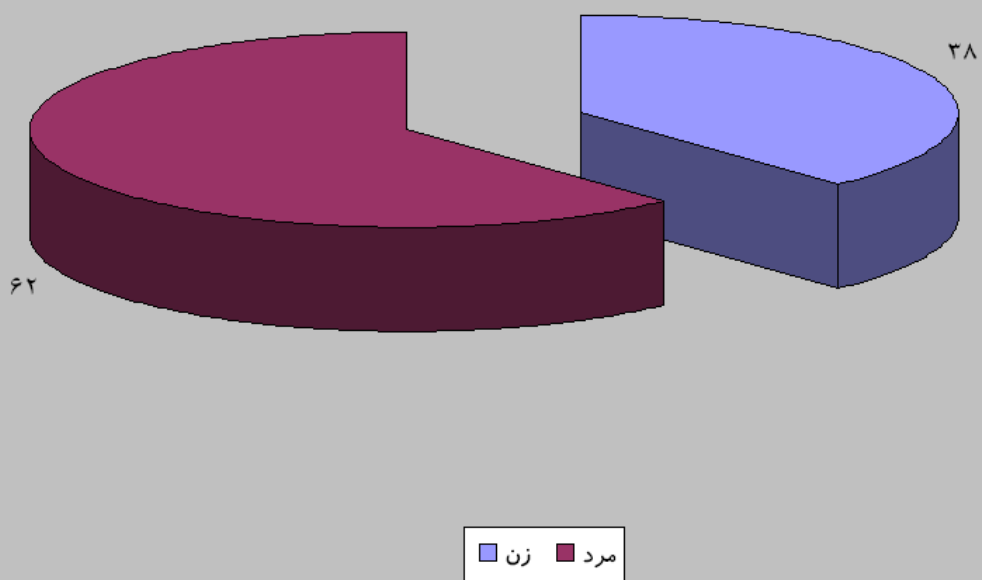
جدول ۸-۳: توزیع فراوانی دستیاران تخصصی شاغل به تحصیل

دانشکده دندانپزشکی در نیریز سال اول ۸۶-۸۵

رتبه	رشته تخصصی	زن	مرد	جمع
۱	ارتودنتیکس	۳	۹	۱۲
۲	اندودونتیکیس	۱	۷	۸
۳	بیماریهای دهان و تشخیص	۵	۲	۷
۴	پانولوژی دهان و فک	۴	۰	۴
۵	پروتزهای دندانی	۳	۹	۱۲
۶	پریودونتیکیس	۳	۵	۸
۷	جراحی دهان فک و صورت	۰	۱۴	۱۴
۸	دندانپزشکی ترمیمی	۳	۸	۱۱
۹	دندانپزشکی کودکان	۷	۲	۹
۱۰	رادیولوژی دهان و دندان	۵	۲	۷
۱۱	سلامت دهان و دندانپزشکی اجتماعی	۴	۵	۹
	جمع	۳۸	۶۳	۱۰۱

نمودار ۳-۸ : توزیع نسبی دستیاران شاغل به تحصیل دانشکده دندانپزشکی در نیمسال اول ۸۵-۸۶

بر حسب جنسیت

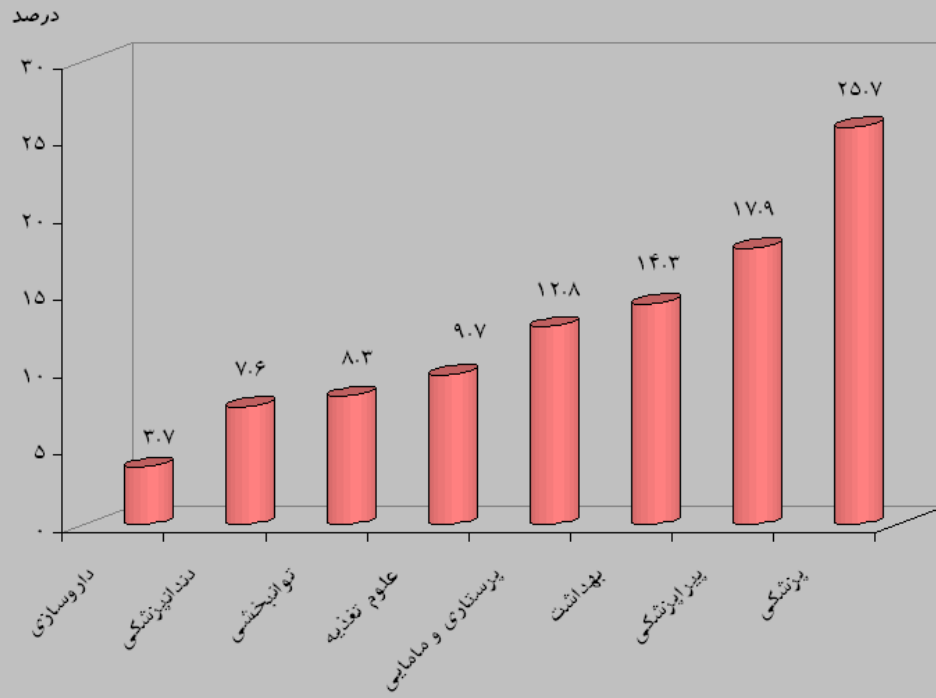


جدول ۱-۴: توزیع فراوانی دانش آموختگان دانشگاه از تاریخ ۸۴/۷/۱ لغایت ۸۵/۶/۳۱

بر حسب جنسیت و دوره و دانشکده

دانشکده	روزانه			شبانه			جمع کل		
	زن	مرد	جمع	زن	مرد	جمع	زن	مرد	جمع
بهداشت	۷۹	۵۵	۱۳۴	۱۰۷	۱۹	۱۲۶	۱۸۶	۷۴	۲۶۰
پرستاری و مامائی	۱۳۱	۳۰	۱۶۱	۶۹	۴	۷۳	۲۰۰	۳۴	۲۳۴
پزشکی	۲۱۹	۲۴۹	۴۶۸	۰	۰	۰	۲۱۹	۲۴۹	۴۶۸
پیراپزشکی	۱۴۰	۵۳	۱۹۳	۱۰۹	۲۴	۱۳۳	۲۴۹	۷۷	۳۲۶
توانبخشی	۶۷	۲۰	۸۷	۵۳	۱۱	۶۴	۱۲۰	۳۱	۱۵۱
داروسازی	۴۶	۲۲	۶۸	۰	۰	۰	۴۶	۲۲	۶۸
دندانپزشکی	۷۸	۶۱	۱۳۹				۷۸	۶۱	۱۳۹
علوم تغذیه	۱۰۲	۱۶	۱۱۸	۴۸	۸	۵۶	۱۵۰	۲۴	۱۷۴
جمع	۸۶۲	۵۰۶	۱۳۶۸	۳۸۶	۶۶	۴۵۲	۱۲۴۸	۵۷۲	۱۸۲۰

نمودار ۱-۴: توزیع نسبی دانشجویان دانش آموخته از تاریخ ۸۴/۷/۱ لغایت ۸۵/۶/۳۱ به تفکیک دانشکده



جدول ۲-۴: توزیع فراوانی دانش آموختگان از تاریخ ۸۴/۷/۱ لغایت ۸۵/۶/۳۱

به تکنیک دانشکده، مقطع تحصیلی و رشته

جمع	تعداد	مقطع	رشته تحصیلی	دانشکده
۲۶۰	۶۱	کارشناسی	بهداشت محیط	بهداشت
	۳۶	کاردانی		
	۴۲	کاردانی	بهداشت حرفه ای	
	۶۴	کارشناسی		
	۰	کارشناسی ارشد		
	۵۷	کارشناسی	بهداشت عمومی	
۹۴	۵۰	کارشناسی	پرستاری	پرستاری و مامائی
	۱۲	کارشناسی ارشد		
	۲۲	کارشناسی	مامائی	
	۱۰	کارشناسی ارشد	هوشبری	
	۰	کاردانی		
	۰	کاردانی		
۴۶۸	۲۵۲	دکترای حرفه ای	پزشکی	پزشکی
	۱۴۰	تخصصی		
	۳۰	فوق تخصصی		
	۱۷	فلوشیپ		
	۰	کارشناسی	علوم پایه	
	۱۳	کارشناسی ارشد		
	۱۵	Ph.D.		
۳۲۶	۴۴	کاردانی	علوم آزمایشگاهی	پیراپزشکی
	۵۰	کارشناسی		
	۰	دکترای حرفه ای		
	۳۳	کاردانی	مدارک پزشکی	
	۴۴	کارشناسی		
	۰	کارشناسی ارشد		
	۴۱	کارشناسی		

ادامه جدول ۲-۴: توزیع فراوانی دانش آموختگان از تاریخ ۸۴/۷/۱ لغایت ۸۵/۶/۳۱

به تفکیک دانشکده، مقطع تحصیلی و رشته

دانشکده	رشته تحصیلی	مقطع	تعداد	جمع
	رادیولوژی	کاردانی	۵۰	
		کارشناسی	۴۲	
		کارشناسی ارشد	۰	
	آمارزیستی	کارشناسی	۰	
		کارشناسی ارشد	۴	
	رادیوتراپی	کاردانی	۱۸	
توانبخشی	شنوائی شناسی	کارشناسی	۴۴	۱۵۱
	فیزیوتراپی	کارشناسی	۴۴	
	کاردمانی	کارشناسی	۳۳	
	بینائی سنجی	کارشناسی	۳۰	
داروسازی	داروسازی	دکترای حرفه ای	۴۹	۸۶
		کارشناسی	۱	
		Ph.D.	۶	
	سم شناسی	تخصصی	۱۸	
		Ph.D.	۹	
		Ph.D.	۳	
دندانپزشکی	پروتز دندانی	کاردانی	۱۹	۱۳۹
	پرستاری دندانپزشکی	کاردانی	۸	
	دندانپزشکی	دکترای حرفه ای	۸۶	
		تخصصی	۲۶	
علوم تغذیه	علوم و صنایع غذایی	کارشناسی	۷۱	۱۷۴
		کارشناسی ارشد	۱۴	
	علوم تغذیه	کارشناسی	۷۹	
		کارشناسی ارشد	۸	
		Ph.D.	۲	
جمع	جمع	جمع	۱۶۹۸	۱۶۹۸

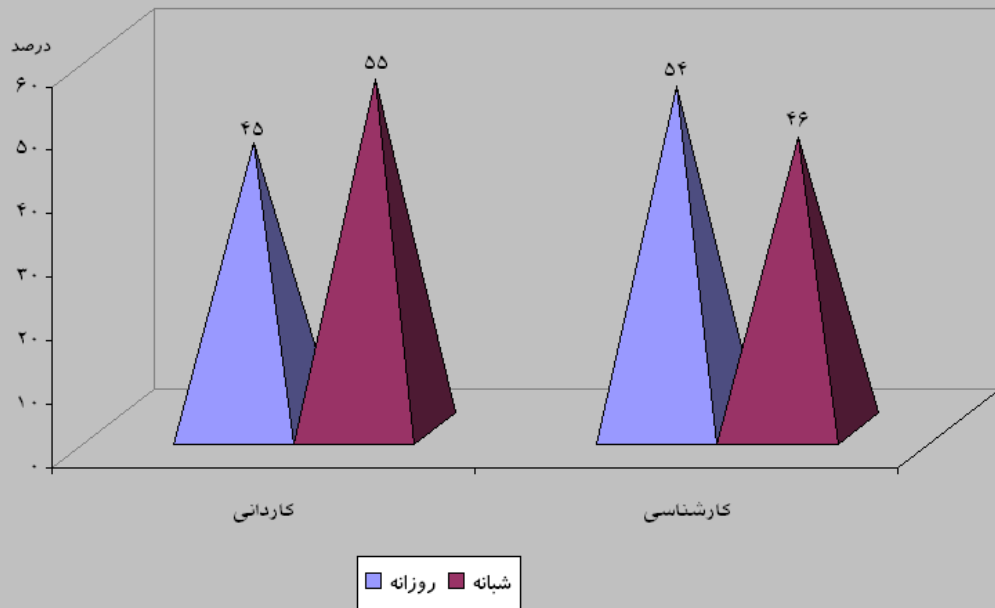
جدول ۳-۴: توزیع فراوانی دانش آموختگان دانشکده بهداشت

از تاریخ ۸۴/۷/۱ لغایت ۸۵/۶/۳۱ بر حسب مقطع تحصیلی، جنسیت، رشته و دوره

جمع کل		شبانہ			روزانہ			دوره		رشته
جمع	مرد	زن	جمع	مرد	زن	جمع	مرد	زن	مقطع تحصیلی	
۳۶	۳	۳۳	۱۷	۱	۱۶	۱۹	۲	۱۷	کاردانی	بهداشت محیط
۶۱	۲۰	۴۱	۲۸	۵	۲۳	۳۳	۱۵	۱۸	کارشناسی	
۴۲	۱	۴۱	۲۶	۰	۲۶	۱۶	۱	۱۵	کاردانی	بهداشت حرفه ای
۶۴	۲۳	۴۱	۳۱	۵	۲۶	۳۳	۱۸	۱۵	کارشناسی	
۰	۰	۰	۰	۰	۰	۰	۰	۰	کارشناسی ارشد	
۵۷	۲۷	۳۰	۲۴	۸	۱۶	۳۳	۱۹	۱۴	کارشناسی	بهداشت عمومی
۲۶۰	۷۴	۱۸۶	۱۲۶	۱۹	۱۰۷	۱۳۴	۵۵	۷۹	جمع	

نمودار ۲-۴: توزیع نسبی دانشجویان دانشر آموخته دانشکده بهداشت از تاریخ ۸۴/۷/۱ لغایت ۸۵/۶/۳۱ به

تفکیک دوره و مقطع تحصیلی



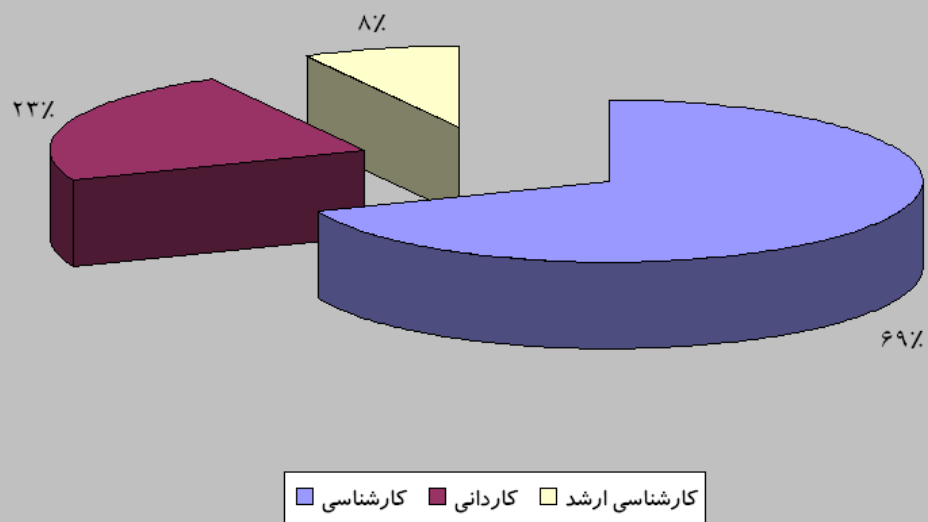
جدول ۴-۴: توزیع فراوانی دانش آموختگان دانشکده پرستاری و مامائی

از تاریخ ۸۴/۷/۱ لغایت ۸۵/۶/۳۱ بر حسب مقطع تحصیلی، جنسیت، رشته و دوره

جمع کل			شبانہ			روزانہ			دوره	
جمع	مرد	زن	جمع	مرد	زن	جمع	مرد	زن	مقطع تحصیلی	رشته
۱۳۳	۲۳	۱۱۰	۳۰	۰	۳۰	۱۰۳	۲۳	۸۰	کارشناسی پیوسته	پرستاری
۷	۳	۴	۰	۰	۰	۷	۳	۴	کارشناسی ارشد پیوسته	
۲۸	۰	۲۸	۰	۰	۰	۲۸	۰	۲۸	کارشناسی	مامائی
۱۱	۰	۱۱	۰	۰	۰	۱۱	۰	۱۱	کارشناسی ارشد ناپیوسته	
۳۱	۴	۲۷	۲۷	۳	۲۴	۴	۱	۳	کاردانی	کنسین اتاق عمل
۲۴	۴	۲۰	۱۶	۱	۱۵	۸	۳	۵	کاردانی	کنسین هوشبری
۲۳۴	۳۴	۲۰۰	۷۳	۴	۶۹	۱۶۱	۳۰	۱۳۱	جمع	

نمودار ۳-۴ : توزیع نسبی دانشجویان دانش آموخته دانشکده پرستاری و مامایی

از تاریخ ۸۴/۷/۱ لغایت ۸۵/۶/۳۱ به تفکیک مقطع تحصیلی



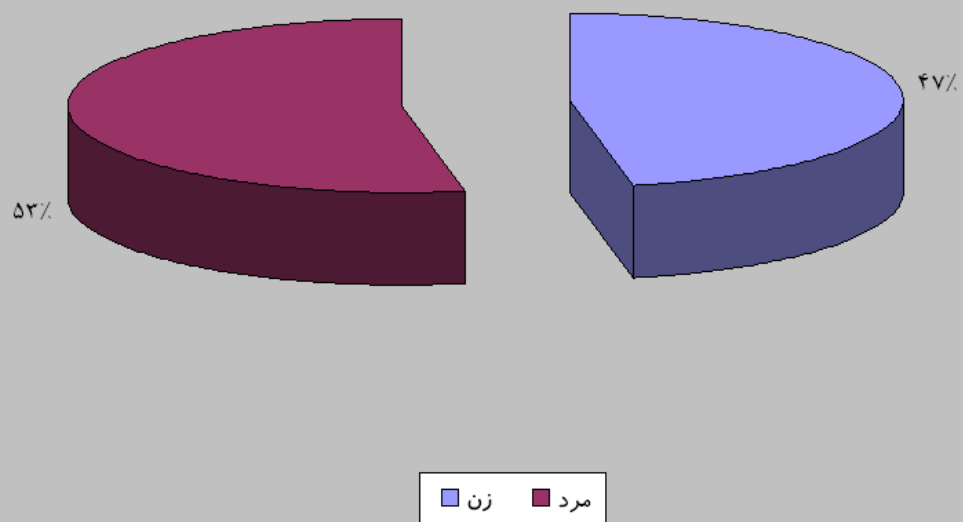
جدول ۵-۴: توزیع فراوانی دانش آموختگان دانشکده پزشکی

از تاریخ ۸۴/۷/۱ لغایت ۸۵/۶/۳۱ بر حسب مقطع تحصیلی، جنسیت، رشته و دوره

جمع کل			شبانہ			روزانہ			دوره	
جمع	مرد	زن	جمع	مرد	زن	جمع	مرد	زن	مقطع تحصیلی	رشته
۲۵۳	۱۰۸	۱۴۵	۰	۰	۰	۲۵۳	۱۰۸	۱۴۵	دکترای حرفه ای پیوسته	پزشکی
۱۴۰	۹۰	۵۰	۰	۰	۰	۱۴۰	۹۰	۵۰	تخصصی	
۳۰	۲۲	۸	۰	۰	۰	۳۰	۲۲	۸	فوق تخصصی	
۱۷	۱۴	۳	۰	۰	۰	۱۷	۱۴	۳	فلوشیپ	
۲	۰	۲	۰	۰	۰	۲	۰	۲	کارشناسی ارشد	آناتومی
۵	۴	۱	۰	۰	۰	۵	۴	۱	Ph.D.	
۵	۳	۲	۰	۰	۰	۵	۳	۲	کارشناسی ارشد	کل شناسی
۲	۱	۱	۰	۰	۰	۲	۱	۱	Ph.D.	
۲	۱	۱	۰	۰	۰	۲	۱	۱	کارشناسی ارشد	مونولوژی
۰	۰	۰	۰	۰	۰	۰	۰	۰	Ph.D.	
۲	۰	۲	۰	۰	۰	۲	۰	۲	کارشناسی ارشد	روب شناسی
۰	۰	۰	۰	۰	۰	۰	۰	۰	Ph.D.	
۲	۱	۱	۰	۰	۰	۲	۱	۱	کارشناسی ارشد	بیوشیمی
۰	۰	۰	۰	۰	۰	۰	۰	۰	Ph.D.	
۰	۰	۰	۰	۰	۰	۰	۰	۰	کارشناسی ارشد	ماکولوژی
۳	۱	۲	۰	۰	۰	۳	۱	۲	Ph.D.	
۰	۰	۰	۰	۰	۰	۰	۰	۰	کارشناسی ارشد	بزیولوژی
۵	۴	۱	۰	۰	۰	۵	۴	۱	Ph.D.	
۰	۰	۰	۰	۰	۰	۰	۰	۰	کارشناسی	سی پزشکی
۰	۰	۰	۰	۰	۰	۰	۰	۰	کارشناسی ارشد	
۴۶۸	۲۴۹	۲۱۹	۰	۰	۰	۴۶۸	۲۴۹	۲۱۹	جمع	

نمودار ۴-۴ : توزیع نسبی دانشجویان دانش آموخته دانشکده پزشکی از تاریخ ۸۴/۷/۱ لغایت ۸۵/۶/۳۱

بر حسب جنسیت



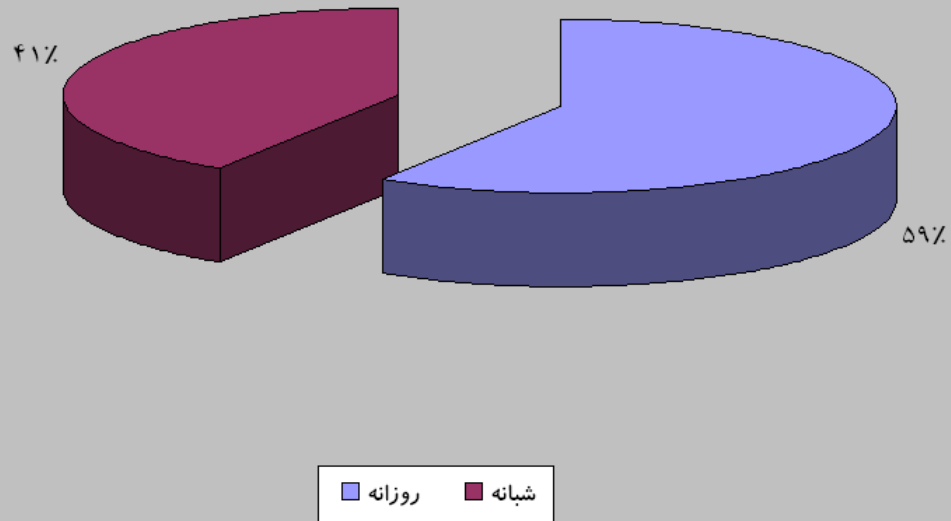
جدول ۶-۴: توزیع فراوانی دانش آموختگان دانشکده پیراپزشکی

از تاریخ ۸۴/۷/۱ لغایت ۸۵/۶/۳۱ بر حسب مقطع تحصیلی، جنسیت، رشته و دوره

جمع کل			شبهه			روزانه			دوره	
جمع	مرد	زن	جمع	مرد	زن	جمع	مرد	زن	مقطع تحصیلی	رشته
۱۸	۳	۱۵	۰	۰	۰	۱۸	۳	۱۵	کاردانی	رادیوتراپی
۵۰	۱۷	۳۳	۱۷	۲	۱۵	۳۳	۱۵	۱۸	کاردانی	رادیولوژی
۴۲	۱۴	۲۸	۲۲	۹	۱۳	۲۰	۵	۱۵	کارشناسی	
۰	۰	۰	۰	۰	۰	۰	۰	۰	کارشناسی ارشد	
۴۴	۱۴	۳۰	۸	۵	۳	۳۶	۹	۲۷	کاردانی	علوم آزمایشگاهی
۵۰	۱۲	۳۸	۲۷	۶	۲۱	۲۳	۶	۱۷	کارشناسی	
۰	۰	۰	۰	۰	۰	۰	۰	۰	کارشناسی ارشد	
۳۳	۴	۲۹	۱۴	۱	۱۳	۱۹	۳	۱۶	کاردانی	مدارک پزشکی
۴۴	۷	۳۷	۲۴	۱	۲۳	۲۰	۶	۱۴	کارشناسی	
۴۱	۲	۳۹	۲۱	۰	۲۱	۲۰	۲	۱۸	کارشناسی	کتابداری
۰	۰	۰	۰	۰	۰	۰	۰	۰	کارشناسی	آمار زیستی
۴	۴	۰	۰	۰	۰	۴	۴	۰	کارشناسی ارشد	
۳۲۶	۷۷	۲۴۹	۱۳۳	۲۴	۱۰۹	۱۹۳	۵۳	۱۴۰	جمع	

نمودار ۵-۴: توزیع نسبی دانشجویان دانش‌آموخته دانشکده پیراپزشکی از تاریخ

۸۴/۷/۱ لغایت ۸۵/۶/۳۱ به تفکیک دوره



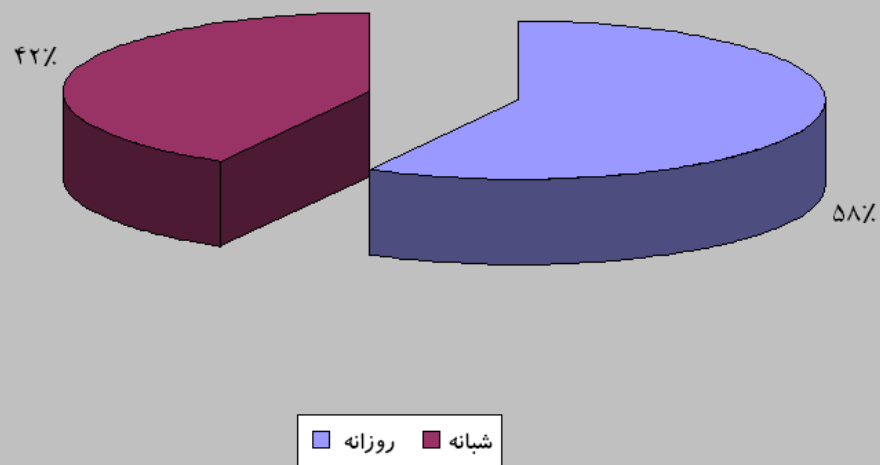
جدول ۷-۴: توزیع فراوانی دانش آموختگان دانشکده توانبخشی

از تاریخ ۸۴/۷/۱ لغایت ۸۵/۶/۳۱ بر حسب مقطع تحصیلی، جنسیت، رشته و دوره

جمع کل			شبانہ			روزانہ			دوره	
جمع	مرد	زن	جمع	مرد	زن	جمع	مرد	زن	مقطع تحصیلی	رشته
۳۰	۶	۲۴	۱۱	۲	۹	۱۹	۴	۱۵	کارشناسی پیوسته	بینائی سنجی
۴۴	۵	۳۹	۱۵	۱	۱۴	۲۹	۴	۲۵	کارشناسی پیوسته	شنوایی شناسی
۴۴	۱۰	۳۴	۲۲	۴	۱۸	۲۲	۶	۱۶	کارشناسی پیوسته	فیزیوتراپی
۳۳	۱۰	۲۳	۱۶	۴	۱۲	۱۷	۶	۱۱	کارشناسی پیوسته	کاردرمانی
۱۵۱	۳۱	۱۲۰	۶۴	۱۱	۵۳	۸۷	۲۰	۶۷	جمع	

نمودار ۶-۴: توزیع نسبی دانشجویان دانش آموخته دانشکده توانبخشی از تاریخ

۸۴/۷/۱ لغایت ۸۵/۶/۳۱ به تفکیک دوره



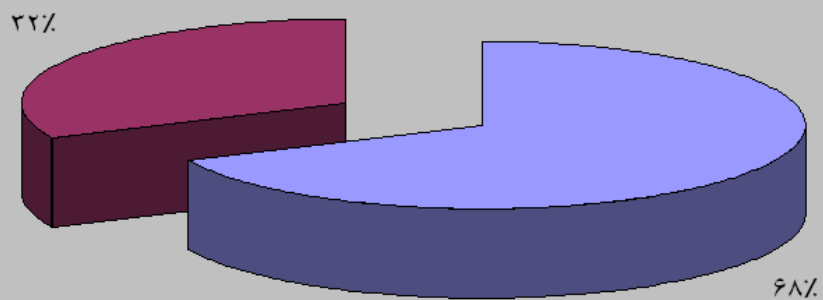
جدول ۸-۴: توزیع فراوانی دانش آموختگان دانشکده داروسازی

از تاریخ ۸۴/۷/۱ لغایت ۸۵/۶/۳۱ بر حسب مقطع تحصیلی، جنسیت، رشته و دوره

جمع کل			شبانہ			روزانہ			دوره	
جمع	مرد	زن	جمع	مرد	زن	جمع	مرد	زن	مقطع تحصیلی	رشته
۱	۱	۰	۰	۰	۰	۱	۱	۰	کارشناسی	داروسازی
۴۹	۱۰	۳۹	۰	۰	۰	۴۹	۱۰	۳۹	دکترای حرفه ای	
۱۸	۱۱	۷	۰	۰	۰	۱۸	۱۱	۷	تخصصی	
۶	۴	۲	۰	۰	۰	۶	۴	۲	P.h.D.	
۹	۵	۴	۰	۰	۰	۹	۵	۴	P.h.D.	سم شناسی
۳	۲	۱	۰	۰	۰	۳	۲	۱	P.h.D.	مفردات پزشکی
۶۸	۲۲	۴۶	۰	۰	۰	۶۸	۲۲	۴۶	جمع	

نمودار ۷-۴: توزیع نسبی دانشجویان دانش آموخته دانشکده داروسازی از تاریخ ۸۴/۷/۱ لغایت

۸۵/۶/۳۱ بر حسب جنسیت



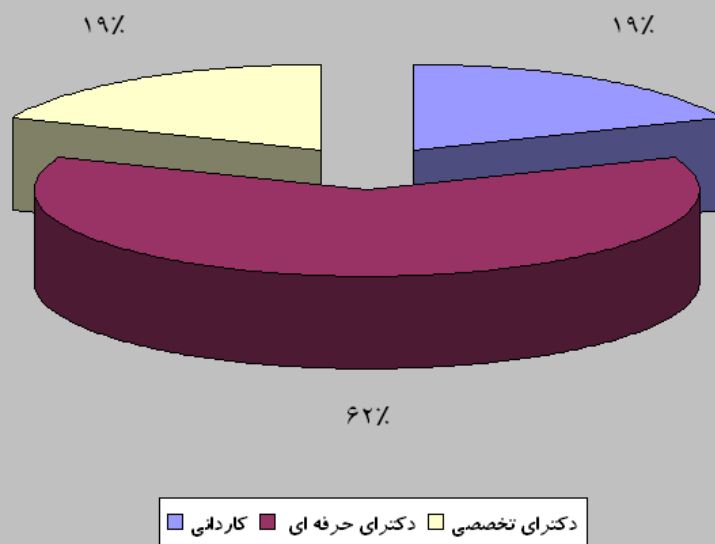
جدول ۹-۴: توزیع فراوانی دانش آموختگان دانشکده دندانپزشکی

از تاریخ ۸۴/۷/۱ لغایت ۸۵/۶/۳۱ بر حسب مقطع تحصیلی، جنسیت، رشته و دوره

جمع کل			شبانہ			روزانہ			دوره	
جمع	مرد	زن	جمع	مرد	زن	جمع	مرد	زن	مقطع تحصیلی	رشته
۱۹	۹	۱۰	۰	۰	۰	۱۹	۹	۱۰	کاردانی	پروتزهای دندانی
۸	۰	۸	۰	۰	۰	۸	۰	۸	کاردانی	پرستاری دندانپزشکی
۸۶	۴۱	۴۵	۰	۰	۰	۸۶	۴۱	۴۵	دکترای حرفه ای	دندانپزشکی
۲۶	۱۱	۱۵	۰	۰	۰	۲۶	۱۱	۱۵	دکترای تخصصی	
۱۳۹	۶۱	۷۸	۰	۰	۰	۱۳۹	۶۱	۷۸	جمع	

نمودار ۸-۴ : توزیع نسبی دانشجویان دانش آموخته دانشکده دندانپزشکی

از تاریخ ۸۴/۷/۱ لغایت ۸۵/۶/۳۱ به تفکیک مقطع

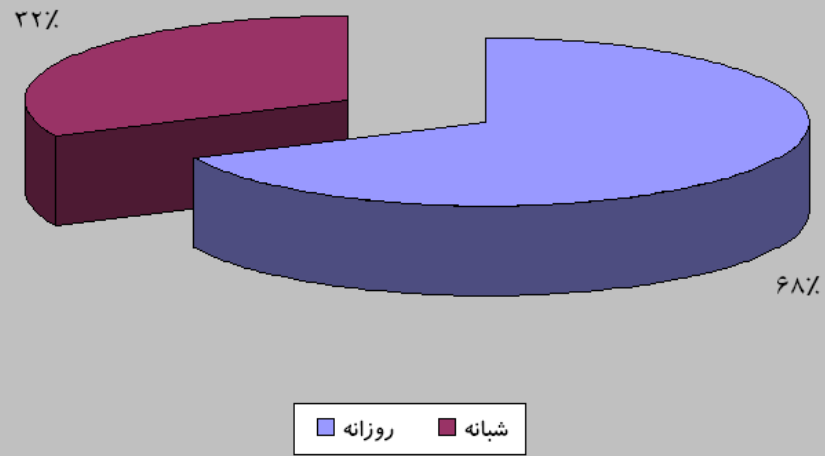


جدول ۱۰-۴: توزیع فراوانی دانش آموختگان دانشکده علوم تغذیه
از تاریخ ۸۴/۷/۱ لغایت ۸۵/۶/۳۱ بر حسب مقطع تحصیلی، جنسیت، رشته و دوره

جمع کل			شبانہ			روزانہ			دوره	
جمع	مرد	زن	جمع	مرد	زن	جمع	مرد	زن	مقطع تحصیلی	رشته
۷۹	۷	۷۲	۲۶	۴	۲۲	۵۳	۳	۵۰	کارشناسی	علوم تغذیه
۸	۳	۵	۰	۰	۰	۸	۳	۵	کارشناسی ارشد	
۲	۱	۱	۰	۰	۰	۲	۱	۱	P.h.D.	
۷۱	۱۰	۶۱	۳۰	۴	۲۶	۴۱	۶	۳۵	کارشناسی	علوم و صنایع غذایی
۱۴	۳	۱۱	۰	۰	۰	۱۴	۳	۱۱	کارشناسی ارشد	
۱۷۴	۲۴	۱۵۰	۵۶	۸	۴۸	۱۱۸	۱۶	۱۰۲	جمع	

نمودار ۹-۴ : توزیع نسبی دانشجویان دانش آموخته دانشکده علوم تغذیه

از تاریخ ۸۴/۷/۱ لغایت ۸۵/۶/۳۱ به تفکیک دوره



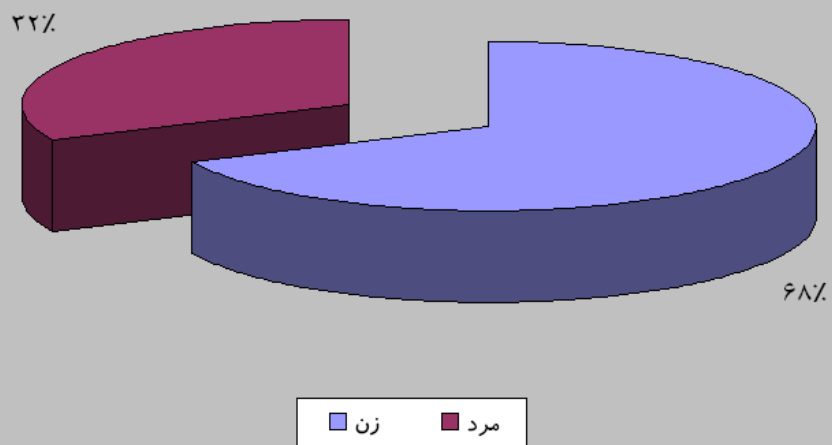
جدول ۱۱-۴: توزیع فراوانی دانش آموختگان تخصصی دانشکده پزشکی

از تاریخ ۸۴/۷/۱ لغایت ۸۵/۶/۳۱

جمع	مرد	زن	رشته تخصصی	
۱۰	۱۰	۰	ارتوپدی	۱
۰	۰	۰	ارورولوژی	۲
۱۶	۹	۷	اطفال	۳
۱۰	۱۰	۰	بیهوشی	۴
۵	۲	۳	پاتولوژی	۵
۲	۱	۱	پزشکی اجتماعی	۶
۱	۱	۰	پزشکی هسته ای	۷
۳	۲	۱	پوست	۸
۲	۱	۱	پزشکی فیزیکی و توانبخشی	۹
۵	۴	۱	جراحی عمومی	۱۰
۵	۴	۱	جراحی مغز و اعصاب	۱۱
۷	۵	۲	چشم	۱۲
۲۴	۱۳	۱۱	داخلی	۱۳
۶	۶	۰	داخلی اعصاب	۱۴
۴	۳	۱	رادیوتراپی	۱۵
۰	۰	۰	رادیولوژی	۱۶
۷	۵	۲	روانپزشکی	۱۷
۱۳	۰	۱۳	زنان	۱۸
۶	۶	۰	عفونی	۱۹
۹	۴	۵	قلب و عروق	۲۰
۵	۴	۱	گوش و حلق و بینی	۲۱
۰	۰	۰	طب اورژانس	۲۲
۱۴۰	۹۰	۵۰	جمع	

نمودار ۱۰-۴ : توزیع نسبی دانش آموختگان تخصصی دانشکده پزشکی

از تاریخ ۸۴/۷/۱ لغایت ۸۵/۶/۳۱ بر حسب جنسیت



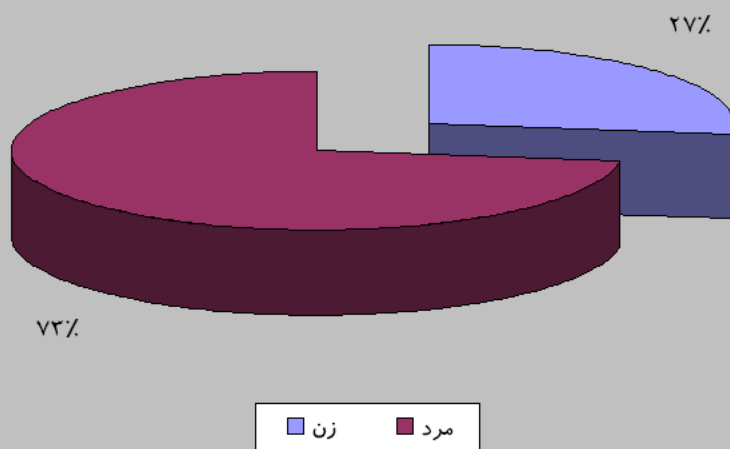
جدول ۱۲-۴: توزیع فراوانی دانش‌آموختگان فوق تخصصی دانشکده پزشکی

از تاریخ ۸۴/۷/۱ لغایت ۸۵/۶/۳۱

رشته تخصصی	زن	مرد	جمع
اعصاب اطفال	۰	۰	۰
جراحی اطفال	۰	۱	۱
هماتولوژی و انکولوژی اطفال	۰	۰	۰
نوزادان	۱	۱	۲
جراحی توراکس	۰	۲	۲
ریه	۱	۲	۳
غدد	۲	۳	۵
جراحی قلب و عروق	۰	۰	۰
گوارش	۰	۶	۶
نفروولوژی	۰	۱	۱
هماتولوژی داخلی	۰	۲	۲
روانپزشکی اطفال	۲	۰	۲
روماتولوژی	۰	۲	۲
جراحی پلاستیک و ترمیمی	۰	۲	۲
بیماریهای قلب و عروق	۱	۰	۱
عفونی اطفال	۱	۰	۱
جمع	۸	۲۲	۳۰

نمودار ۱۱-۴ : توزیع نسبی دانش‌آموختگان فوق تخصصی دانشکده پزشکی

از تاریخ ۸۴/۷/۱ لغایت ۸۵/۶/۳۱ بر حسب جنسیت



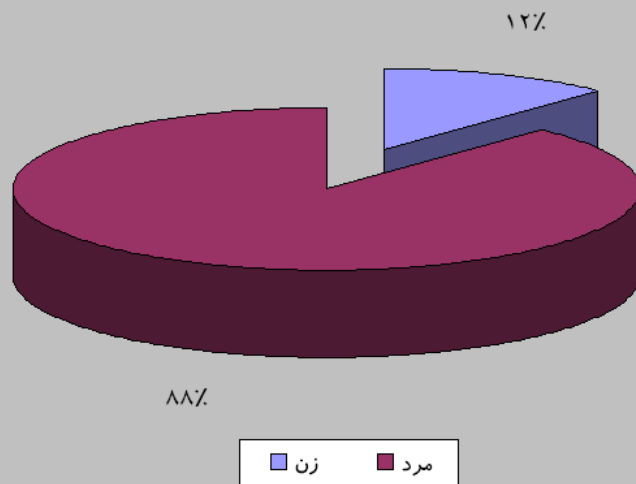
جدول ۱۳-۴: توزیع فراوانی دانش آموختگان فلوشیپ دانشکده پزشکی

از تاریخ ۸۴/۷/۱ لغایت ۸۵/۶/۳۱

جمع	مرد	زن	رشته فلوشیپ	
۴	۴	۰	اورولوژی اطفال	۱
۴	۴	۰	اندویورولوژی	۲
۰	۰	۰	چشم پزشکی استرابیسم	۳
۰	۰	۰	چشم پزشکی قرنیه	۴
۲	۲	۰	ویتره ورتین	۵
۱	۱	۰	پیوند کلیه	۶
۰	۰	۰	جراحی عروق و تروما	۷
۱	۰	۱	درماتولوژی	۸
۱	۱	۰	جراحی دست	۹
۱	۰	۱	اکوپلاستیک	۱۰
۰	۰	۰	استریوتاکسی	۱۱
۰	۰	۰	مراقبتهای ویژه پزشکی ICU	۱۲
۱۴	۱۲	۲	جمع	

نمودار ۱۲-۴ : توزیع نسبی دانش آموختگان فلوشیپ دانشکده پزشکی

از تاریخ ۸۴/۷/۱ لغایت ۸۵/۶/۳۱ بر حسب جنسیت



جدول ۱۴-۴: توزیع فراوانی دانش آموختگان تخصصی دانشکده دندانپزشکی

از تاریخ ۸۴/۷/۱ لغایت ۸۵/۶/۳۱

جمع	مرد	زن	رشته تخصصی	
۳	۳	۰	ارتودنتیکس	۱
۴	۲	۲	اندودونتیکیس	۲
۱	۱	۰	بیماریهای دهان و تشخیص	۳
۲	۰	۲	پانولوژی دهان و فک	۴
۲	۱	۱	پروتزهای دندانی	۵
۴	۲	۲	پریودونتیکیس	۶
۳	۱	۲	جراحی دهان فک و صورت	۷
۲	۰	۲	دندانپزشکی ترمیمی	۸
۳	۰	۳	دندانپزشکی کودکان	۹
۲	۱	۱	رادیولوژی دهان و دندان	۱۰
۲۶	۱۱	۱۵	جمع	

نمودار ۱۳-۴ : توزیع نسبی دانش آموختگان تخصصی دانشکده دندانپزشکی

از تاریخ ۸۴/۷/۱ لغایت ۸۵/۶/۳۱ بر حسب جنسیت

